

2013

environnement numérique de travail
en Midi-Pyrénées

Liaisons et transferts entre les logiciels d'emploi du temps et les applicatifs nationaux SIECLE-BEE et STS-WEB

MISSION TICE

T. CHASSAIN

Pôles d'appuis :

Millau/Saint-Affrique

J.M. ORTET – C. SALVAT

CAHORS

T. GAQUEREL

Mise à jour 2013 : F. FANTONI

Table des matières

PREALABLE.....	3
1. PREMIERS TRANSFERTS APPLICATIFS NATIONAUX VERS LES LOGICIELS D'EMPLOI DU TEMPS	3
1.1. Exports des données de SIECLE-BEE.....	3
1.2. Import des données de SIECLE-BEE dans EDT	4
1.3. Import des données de SIECLE-BEE dans UDT	5
1.4. Export des données de STS-WEB.....	6
1.5. Import des données de STS-WEB dans EDT	7
1.6. Import des données de STS-WEB dans UDT.....	7
2. TRANSFERTS DES LOGICIELS D'EMPLOI DU TEMPS VERS STS-WEB	8
2.1. Mises en correspondance et Export EDT vers STS-WEB	8
2.2. Contrôle des cohérences et export UDT vers STS-WEB	11
2.3. Import des fichiers générés par EDT/UDT dans STS-WEB.....	14
3. EXPORT DES LIAISONS ELEVES-GROUPES D'EDT VERS SIECLE-BEE	15
3.1. Export d'EDT	15
3.2. Export d'UDT	16
3.3. Import dans SIECLE-BEE des liaisons Elèves Groupes	16
4. TRANSFERTS ULTERIEURS.....	18

Liaisons et transferts EDT/UDT SIECLE-BEE – STS-WEB

PREALABLE

Le suivi des conseils du document «SIECLE-BEE et STS-WEB Données en lien avec l'Annuaire Fédérateur » de DSI-DACE de Juin 2013 est impératif.

Ce document ne traite pas de la première génération de la base d'emploi du temps, les chefs d'établissement pourront se référer aux documents de formation des Personnels de Direction (Domaine Systèmes d'Information). Il est limité aux deux logiciels d'emploi du temps les plus répandus dans l'Académie de Toulouse :

- EDT édité par Index Education
- UDT édité par OMT

1. PREMIERS TRANSFERTS APPLICATIFS NATIONAUX VERS LES LOGICIELS D'EMPLOI DU TEMPS

En tout début d'année scolaire, on dispose en général d'un emploi du temps provisoire, construit par le chef d'établissement à partir de données pas toujours complètes. La base de données d'EDT doit être complétée par les données Elèves et Responsables issus de SIECLE-BEE, puis mise en correspondance avec les données Structure et Enseignants de STS-WEB.

1.1. Exports des données de SIECLE-BEE

ministère
éducation
nationale
jeunesse
vie associative

accédez à vos applications

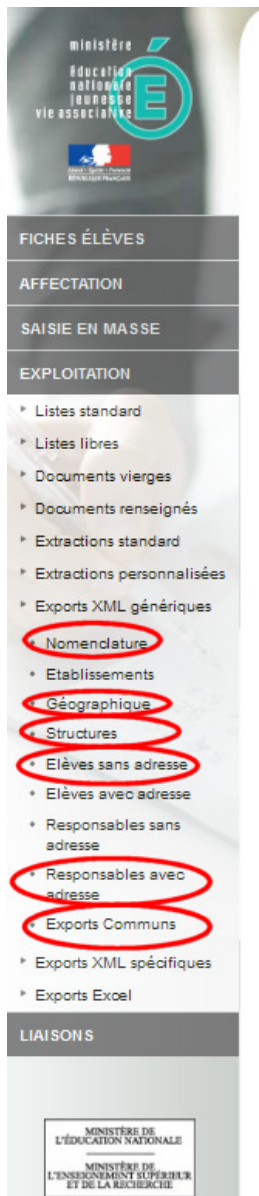
Bienvenue M. [redacted]

Base élèves établissement (BEE)
Mise à jour
Nomenclatures

Absences
Gestion des absences
Saisie dans la classe (version standard)
Paramétrage de l'application

Notes
Notes directeur
Notes vie scolaire
Notes enseignant

© MEN



SIECLE Base Élèves Établissement (Année 2011-2012)

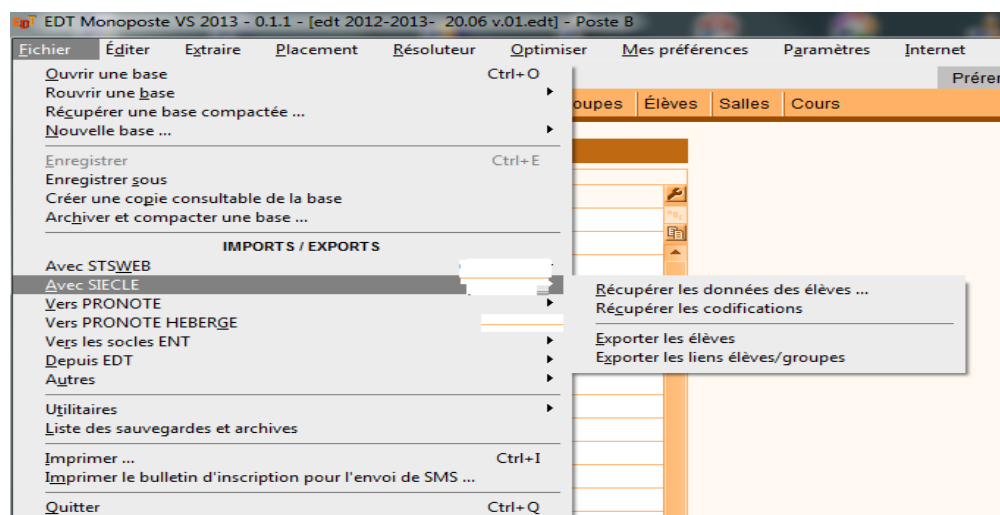
accueil

Bienvenue dans Base Élèves Établissement !

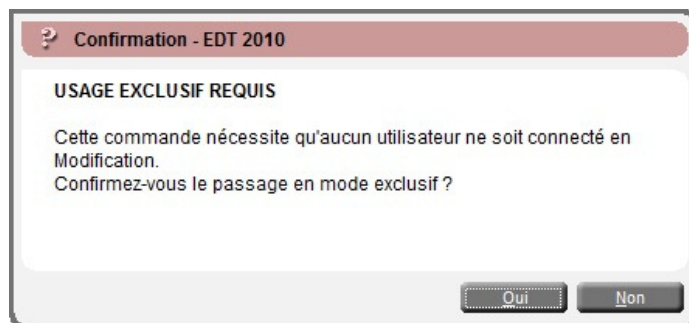
Télécharger les fichiers correspondants aux 6 exports : Nomenclature, Géographique, Structures, Elèves sans adresse, Responsables avec Adresse, Communs.

1.2. Import des données de SIECLE-BEE dans EDT

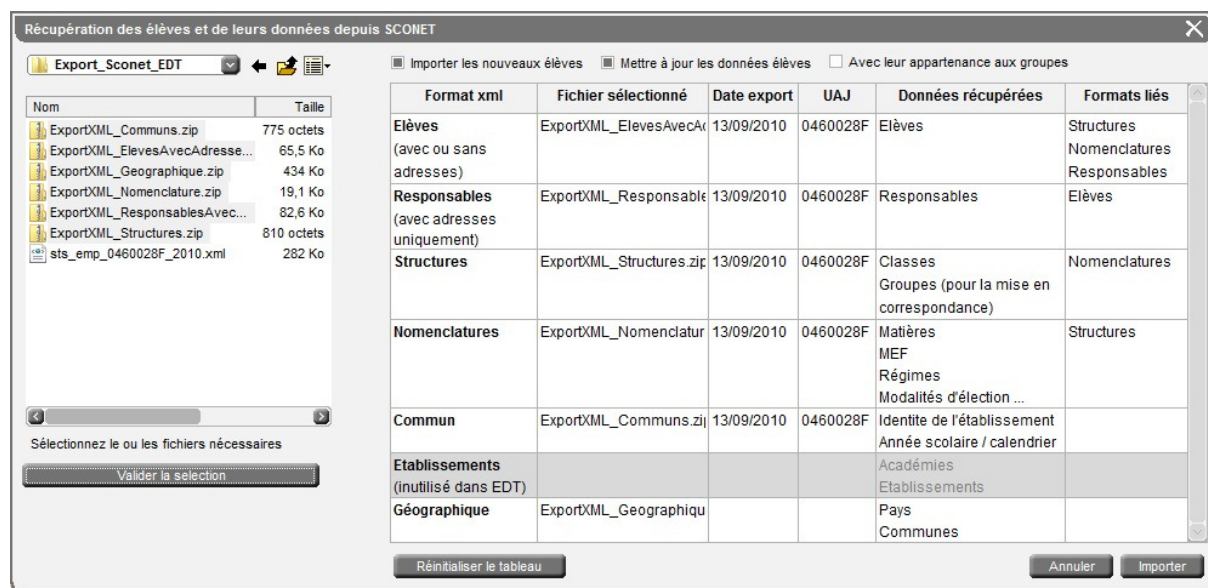
Connecté en Superviseur (SPR) sur EDT, on importe les données de SIECLE-BEE :



Le passage en mode exclusif est impératif :

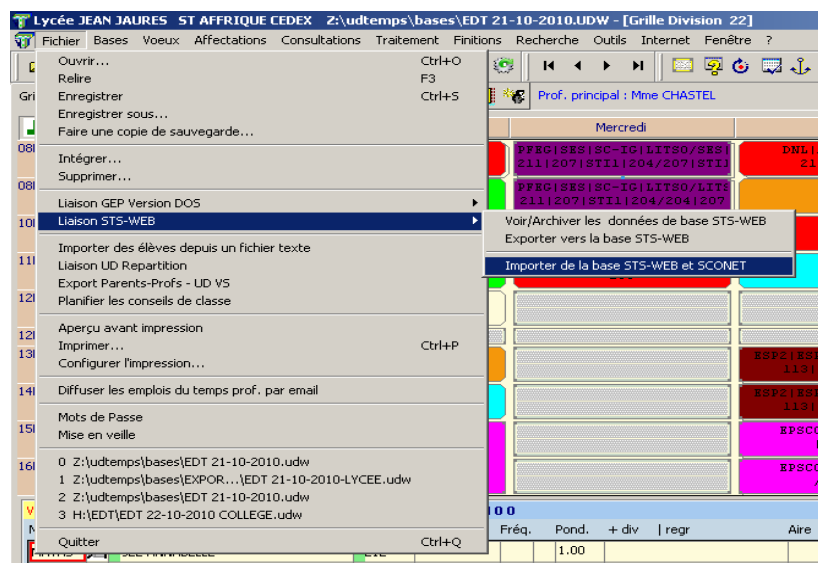


On indique ensuite le dossier contenant les 6 exports de SIECLE-BEE et on importe les données :

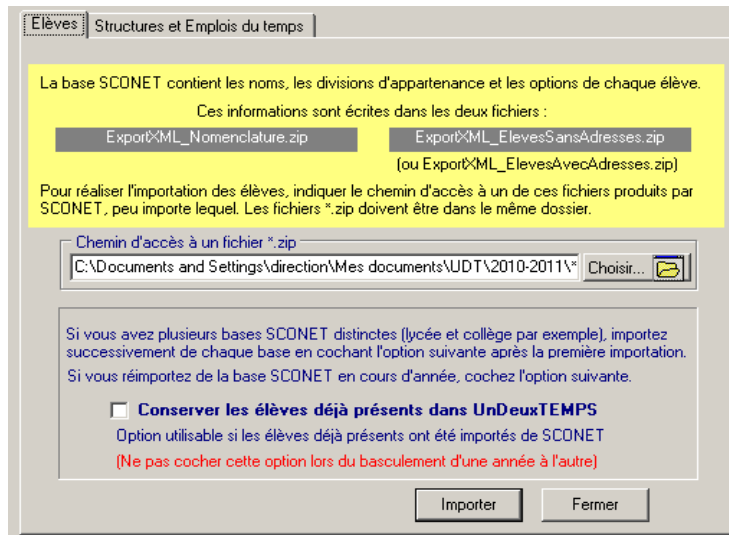


1.3. Import des données de SIECLE-BEE dans UDT

Connecté en ADMINISTRATEUR sur UDT, on importe les données de SIECLE-BEE :

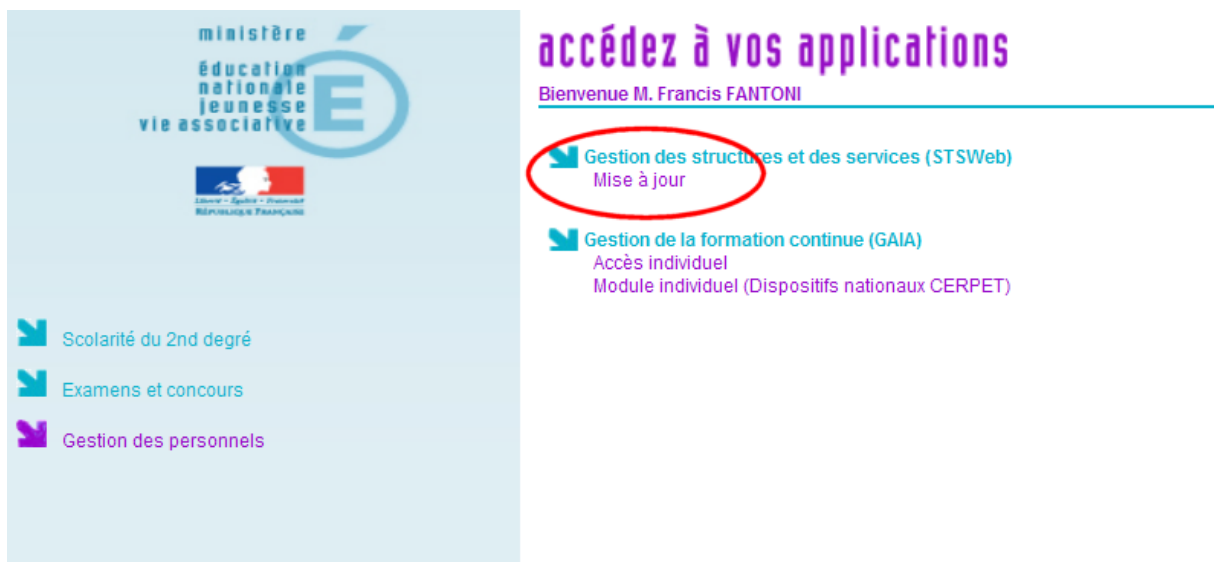


On indique ensuite le dossier contenant les 2 exports de SIECLE-BEE et on importe les données :

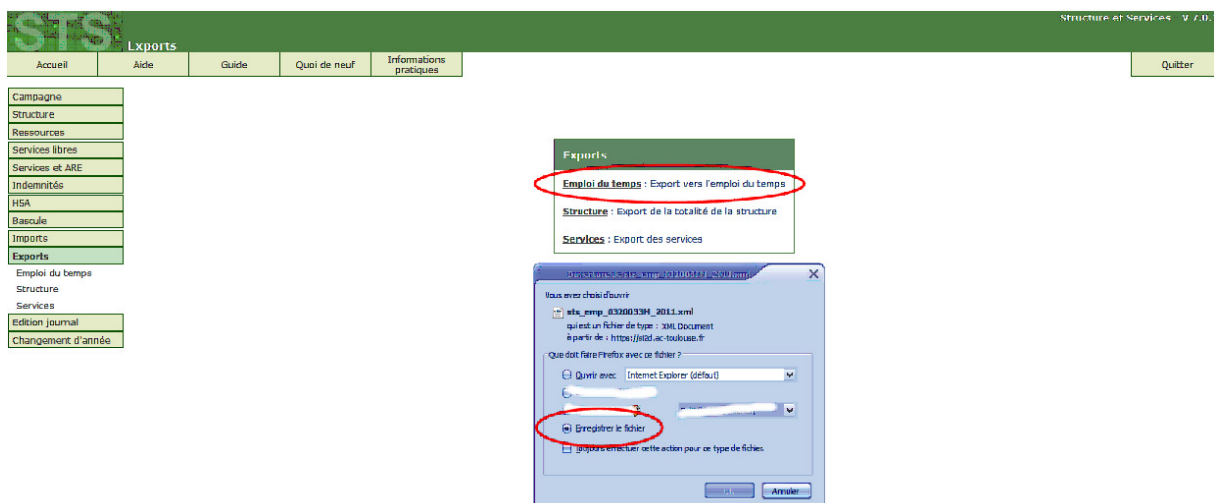


1.4. Export des données de STS-WEB

On se connecte en Mise à jour dans l'application STS-WEB

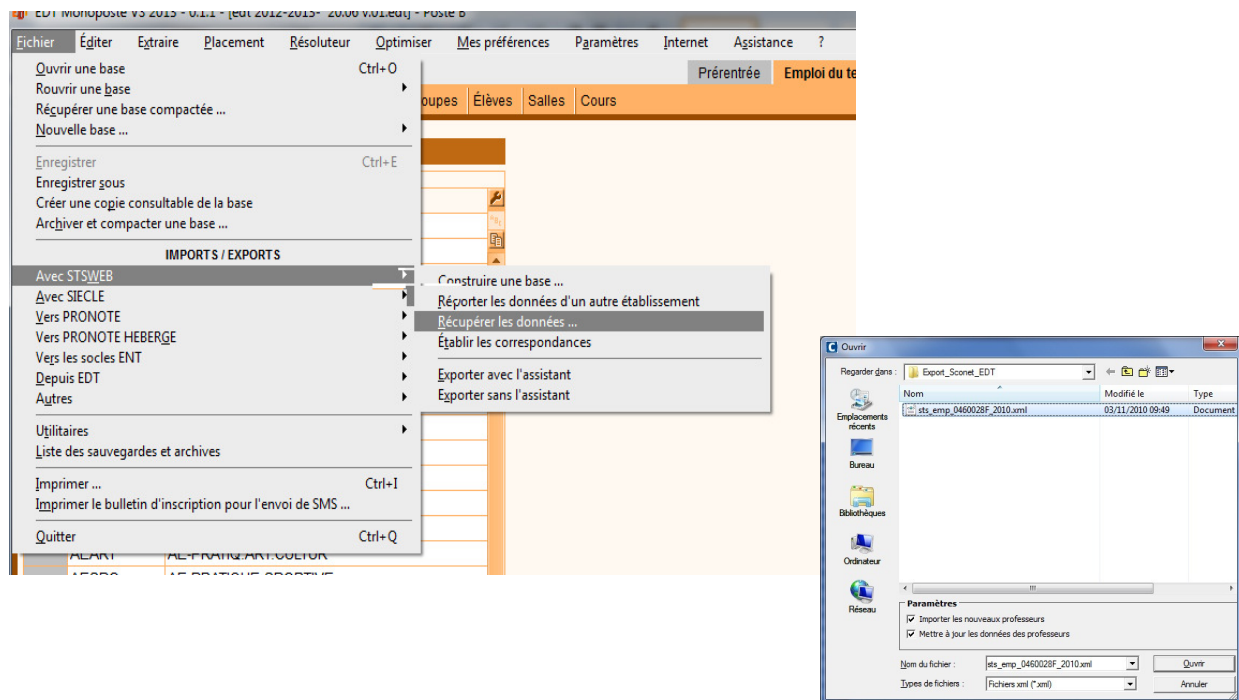


On réalise dans STS-WEB un export vers un logiciel d'emploi du temps :



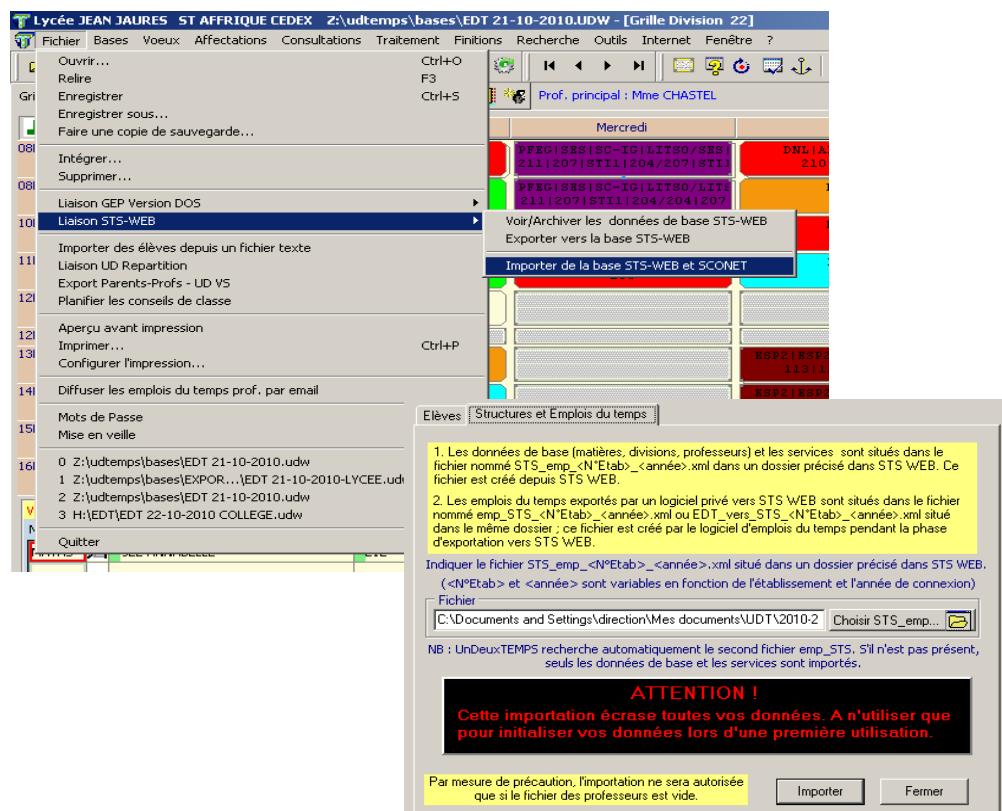
1.5. Import des données de STS-WEB dans EDT

Dans EDT, en Superviseur et en mode d'usage exclusif on récupère les données Enseignants à partir du fichier *sts_emp_RNE_année.xml* :



1.6. Import des données de STS-WEB dans UDT

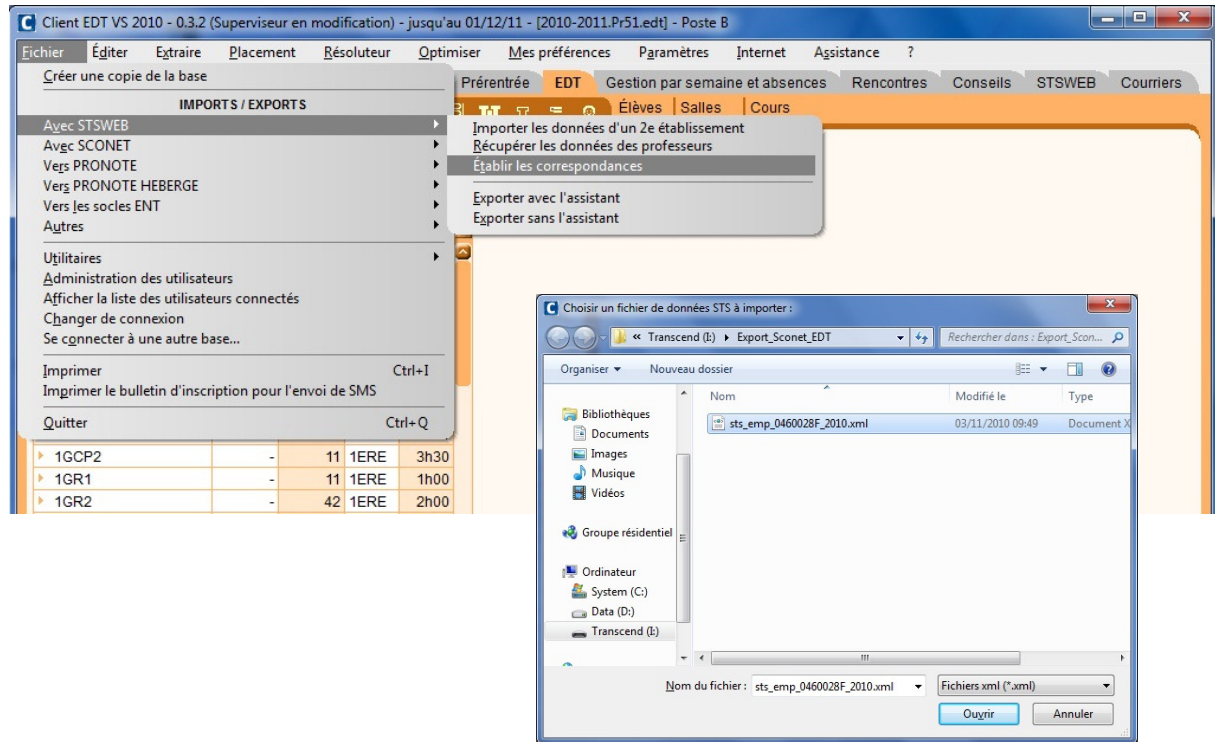
Dans UDT, en ADMINISTRATEUR on récupère les données Enseignants à partir du fichier *sts_emp_RNE_année.xml* :



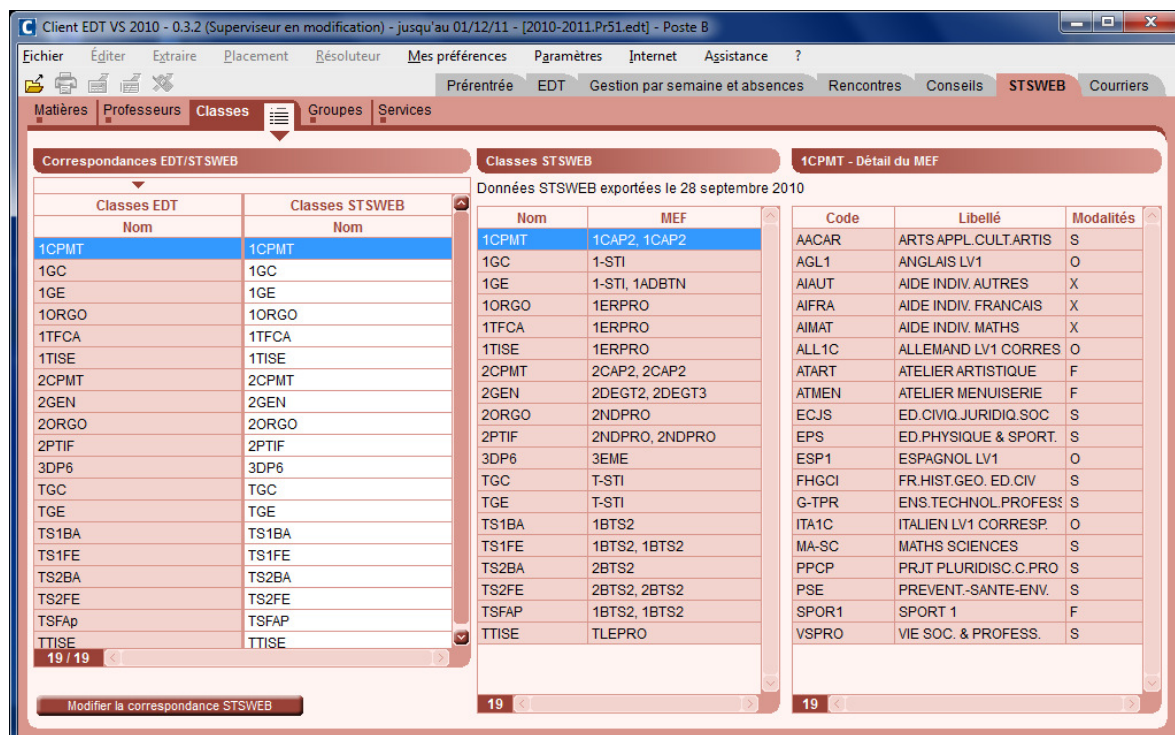
2. TRANSERTS DES LOGICIELS D'EMPLOI DU TEMPS VERS STS-WEB

2.1. Mises en correspondance et Export EDT vers STS-WEB

A partir des imports précédents dans EDT, il est nécessaire d'effectuer ensuite un travail de mise en correspondance des données de STS.

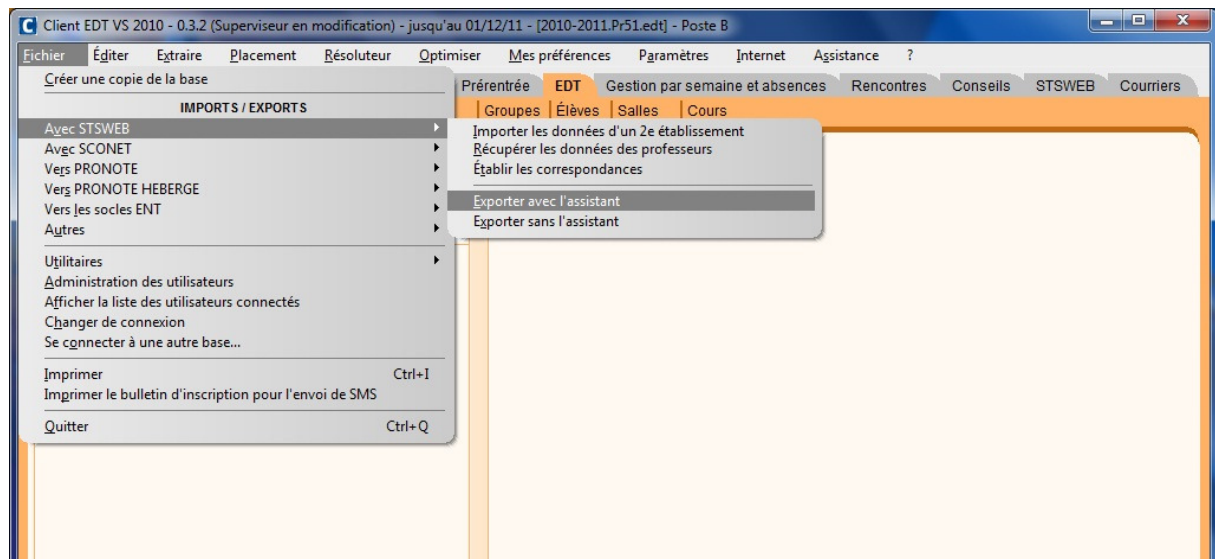


Après le choix du fichier, on examine à partir de l'onglet STS-WEB, les correspondances Professeurs, Classes, Groupes et l'on traite les cas non résolus automatiquement.

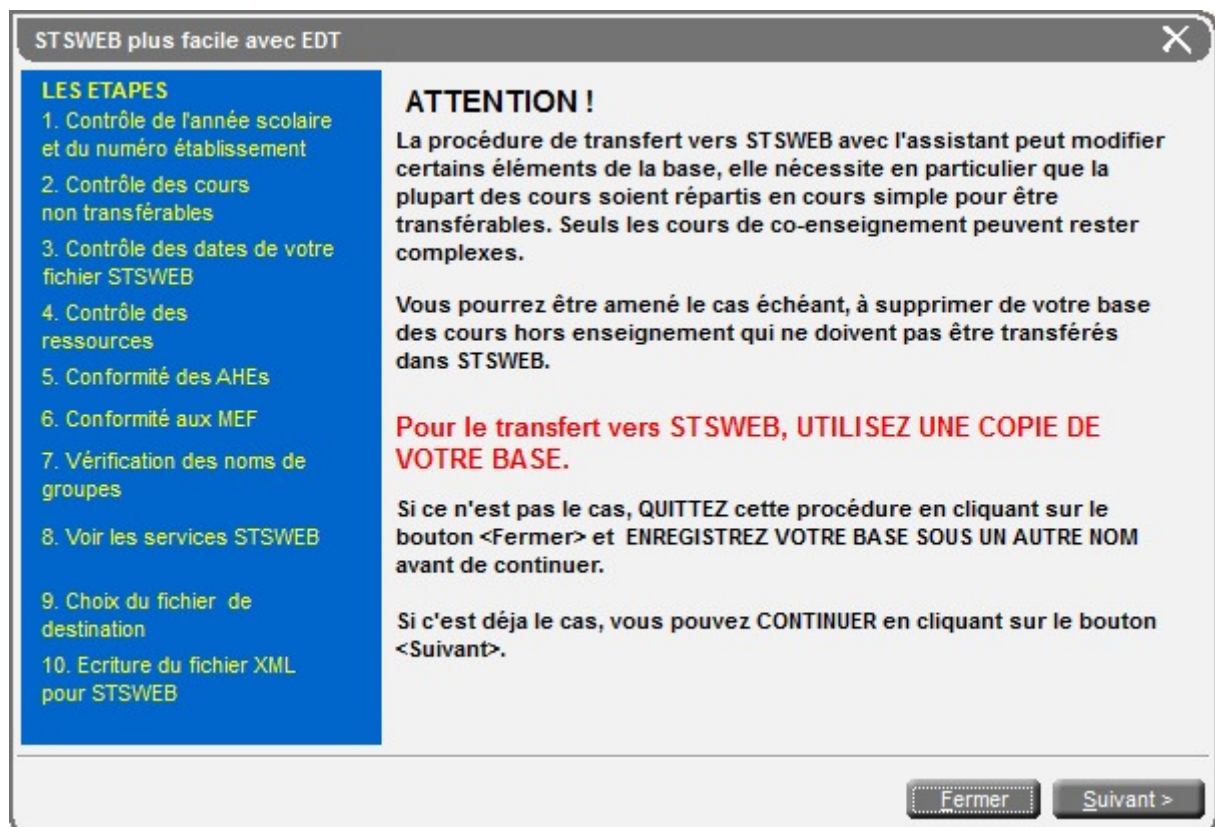
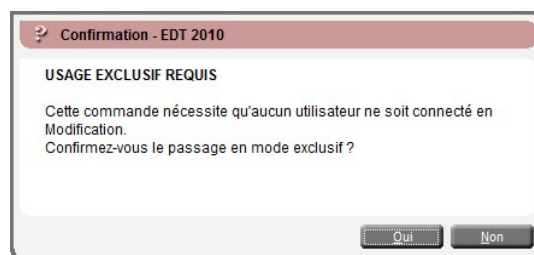


Il faut ensuite réaliser le peuplement des parties de classes et des groupes, grâce aux données Elèves précédemment importées et automatiquement inscrites dans les classes.

Pour entamer l'Export des données EDT vers STS-WEB, Il est essentiel de le réaliser avec l'assistant d'EDT vers STS-WEB, pour lever les problèmes qui peuvent subsister.



Le mode d'usage exclusif est requis :



Sept points de contrôles se succèdent, qui permettent d'extraire les éventuelles incohérences qui empêchent un transfert complet vers STS-WEB (parties de classe ou groupes sans effectif, cours pondérés à 0, etc.) et de les traiter.

La conformité des matières aux MEF n'est pas bloquante pour le transfert vers STS :

STSWEB plus facile avec EDT

LES ETAPES

1. Contrôle de l'année scolaire et du numéro établissement
2. Contrôle des cours non transférables
3. Contrôle des dates de votre fichier STSWEB
4. Contrôle des ressources
5. Conformité des AHEs
- 6. Conformité aux MEF**
7. Vérification des noms de groupes
8. Voir les services STSWEB
9. Choix du fichier de destination
10. Ecriture du fichier XML pour STSWEB

ETAPE 6. CONTROLE DE CONFORMITE AUX MEF

Les cours non conformes aux MEF sont autorisés dans STSWEB.
Pour éviter d'éventuelles erreurs, EDT vérifie tout de même que tous les cours ont une matière conforme aux MEF de leurs classes.

Contrôle terminé

Votre base comporte 184 cours non conformes aux MEF.

Continuer l'export en conservant les cours non conformes aux MEF.
 Continuer l'export en ignorant les cours non conformes aux MEF.
 Rendre tous les cours conformes avant de continuer l'export.

Le bouton **Extraire les cours non conformes** permet de ne conserver qu'eux dans la liste des cours, pour les consulter ou leur affecter une matière conforme.

Extraire les cours non conformes Suivant >

Les noms de groupe seront systématiquement réduits à huit caractères.

STSWEB plus facile avec EDT

LES ETAPES

1. Contrôle de l'année scolaire et du numéro établissement
2. Contrôle des cours non transférables
3. Contrôle des dates de votre fichier STSWEB
4. Contrôle des ressources
5. Conformité des AHEs
6. Conformité aux MEF
- 7. Vérification des noms de groupes**
8. Voir les services STSWEB
9. Choix du fichier de destination
10. Ecriture du fichier XML pour STSWEB

ETAPE 7. VERIFICATION DES NOMS DE GROUPE

Liste des groupes modifiés

Noms des groupes de EDT		Noms renvoyés dans STSWEB	
Nom	Eff.	Nom	Eff.
TGR3	104	TGR3	99

1

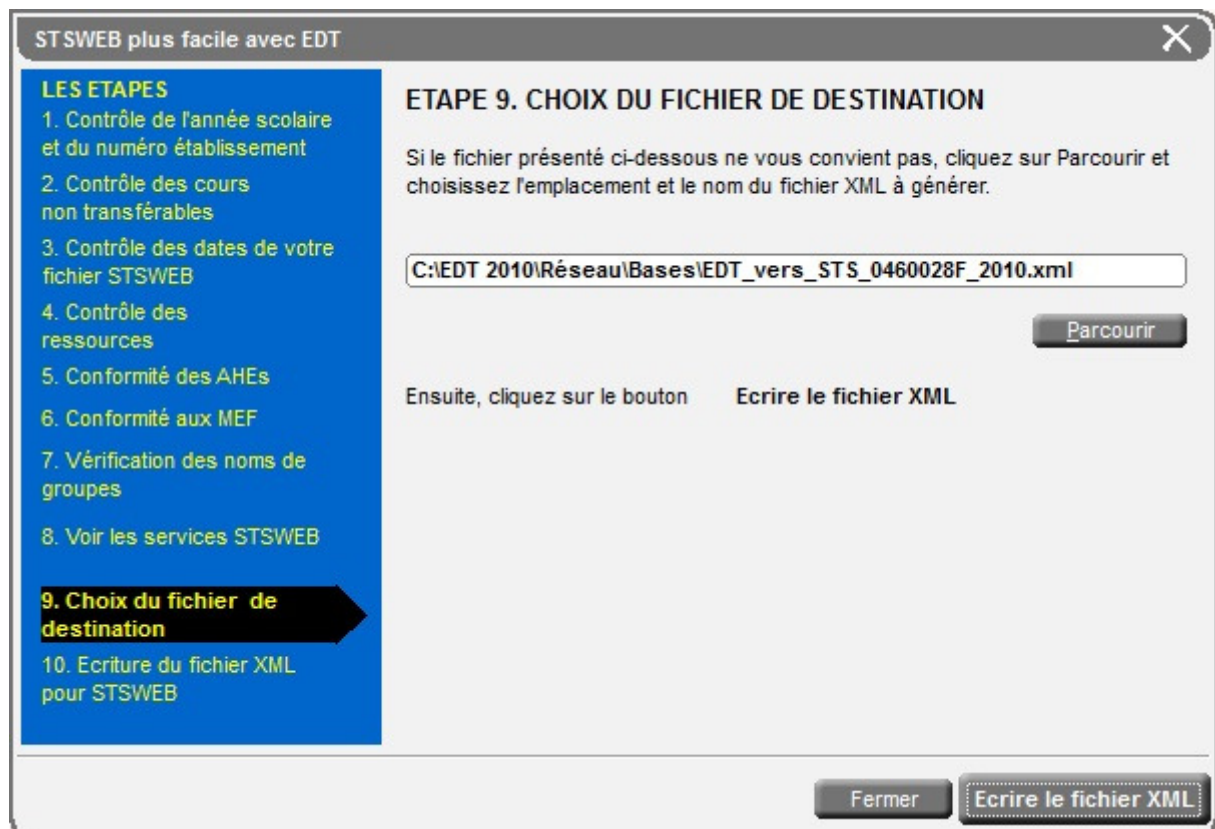
Donner aux groupes EDT le nom modifié transféré dans STSWEB.

OUI NON

Cliquez sur le bouton **Suivant >**

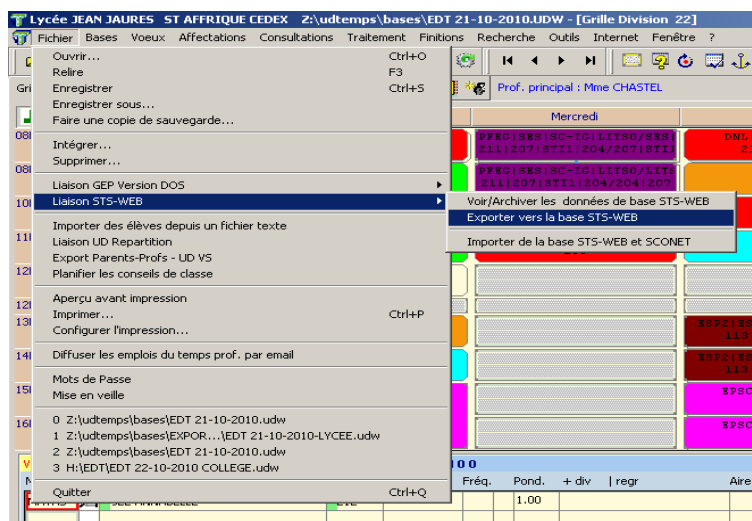
Fermer Suivant >

Au final, on génère le fichier xml pour STS-WEB :

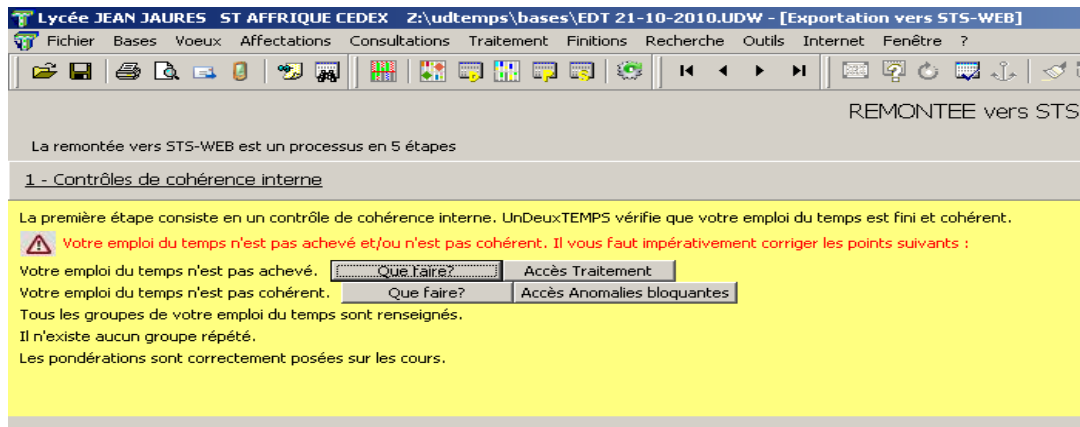


2.2. Contrôle des cohérences et export UDT vers STS-WEB

Il est essentiel de réaliser un export avec assistant d'UDT vers STS-WEB. Mais pour cela, il faut commencer par lever les problèmes qui peuvent subsister.

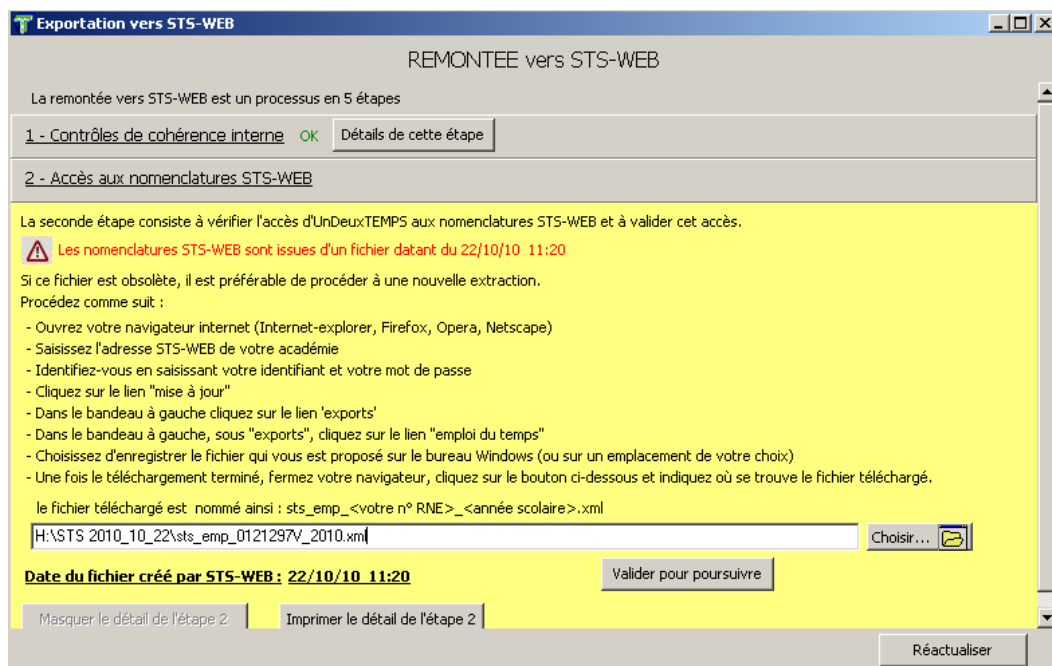


Si l'emploi du temps n'est pas achevé, on a le message suivant :

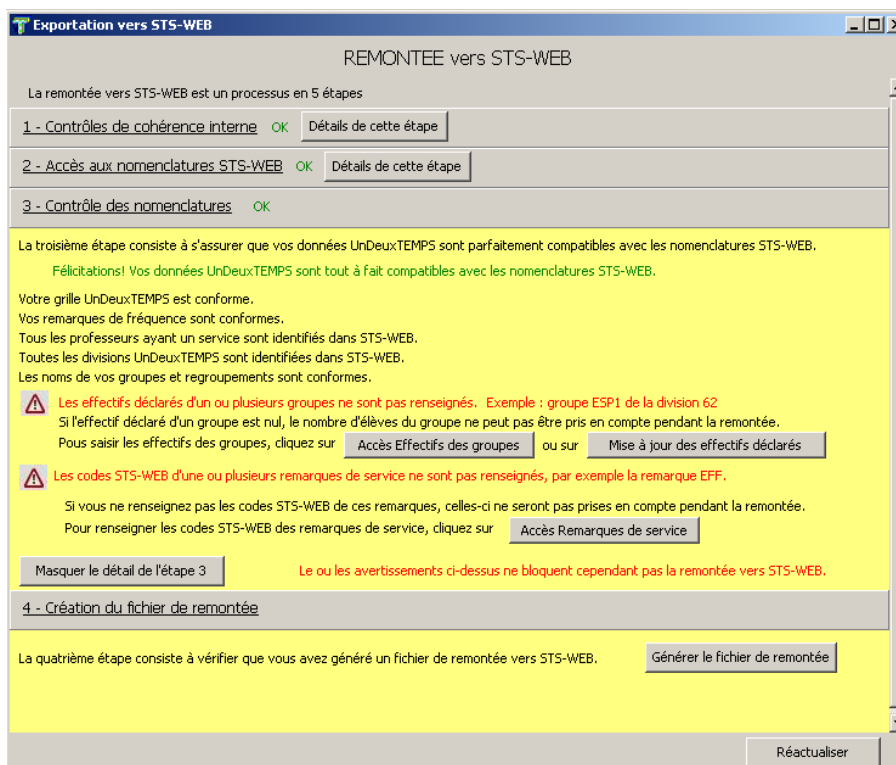


Certaines anomalies sont bloquantes et doivent absolument être traitées pour poursuivre. Pour lever les problèmes qui subsistent, suivre les aides données (bouton « que faire? ») et les liens vers les traitements.

L'étape suivante est une étape de contrôle des nomenclatures où il faudra éventuellement redonner le chemin du fichier `sts_emp_RNE_année.xml`.

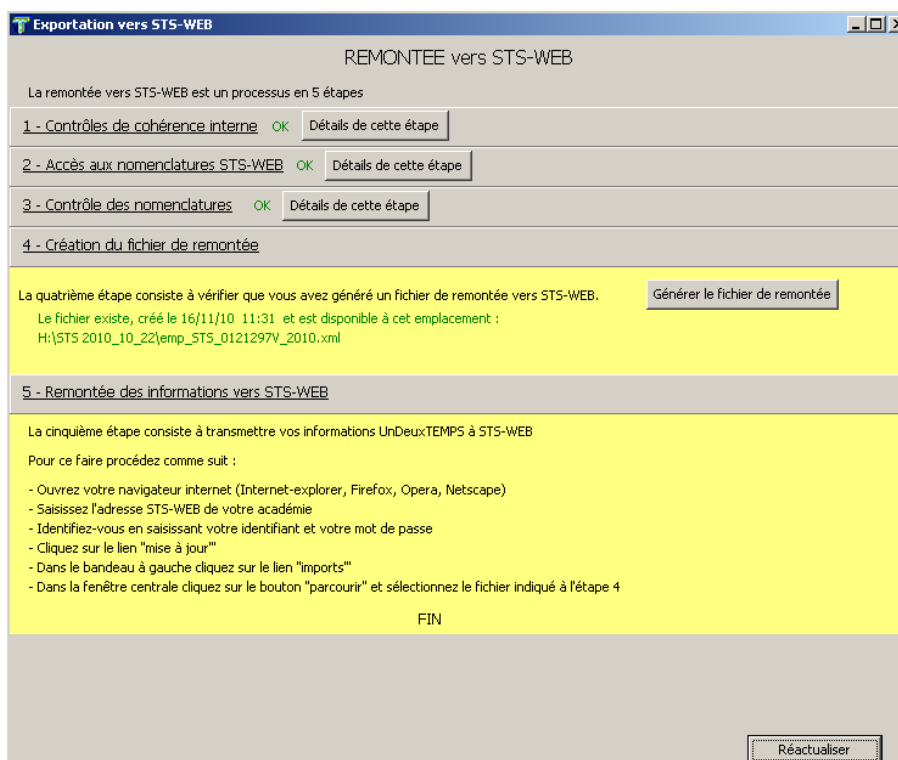


Si l'emploi du temps est achevé, on obtient l'écran suivant :



A ce stade on accède aux effectifs des groupes qui doivent être renseignés ou mis à jour. Pour terminer on renseigne les remarques de service à partir des codes de STS-WEB

Il ne vous reste plus qu'à cliquer sur le bouton pour générer le fichier de remontée et vous obtenez la fenêtre suivante :



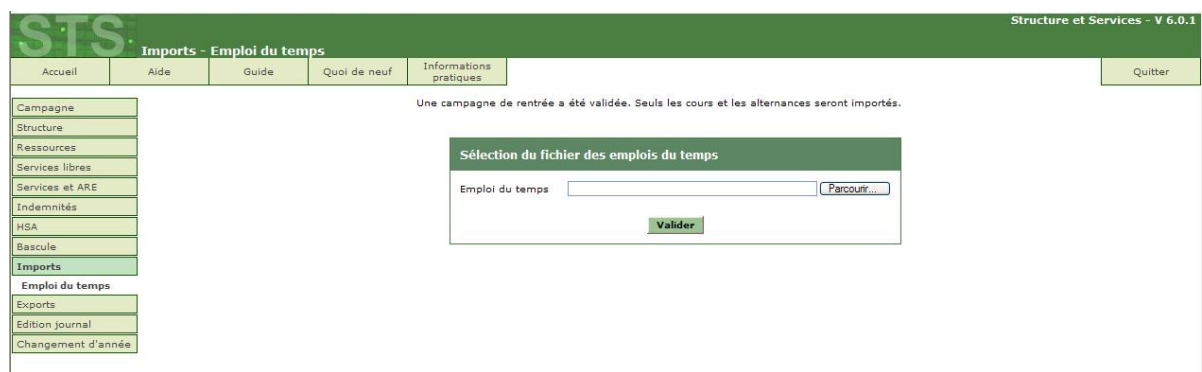
Le fichier généré se trouvera à l'endroit spécifié pour le fichier STS_emp_<RNE>.xml. Celui-ci sera accompagné par un fichier ZIP qui servira à mettre à jour les appartenances des élèves aux groupes dans SIECLE (cf. 3.2)

2.3. Import des fichiers générés par EDT/UDT dans STS-WEB

On choisit d'importer l'emploi du temps depuis le menu Imports de STS-WEB



On indique le chemin du fichier xml obtenu depuis EDT ou UDT.



Après lecture du fichier, STS-WEB peut parfois produire des messages dont il conviendra de tenir compte s'ils indiquent des impossibilités de transfert.

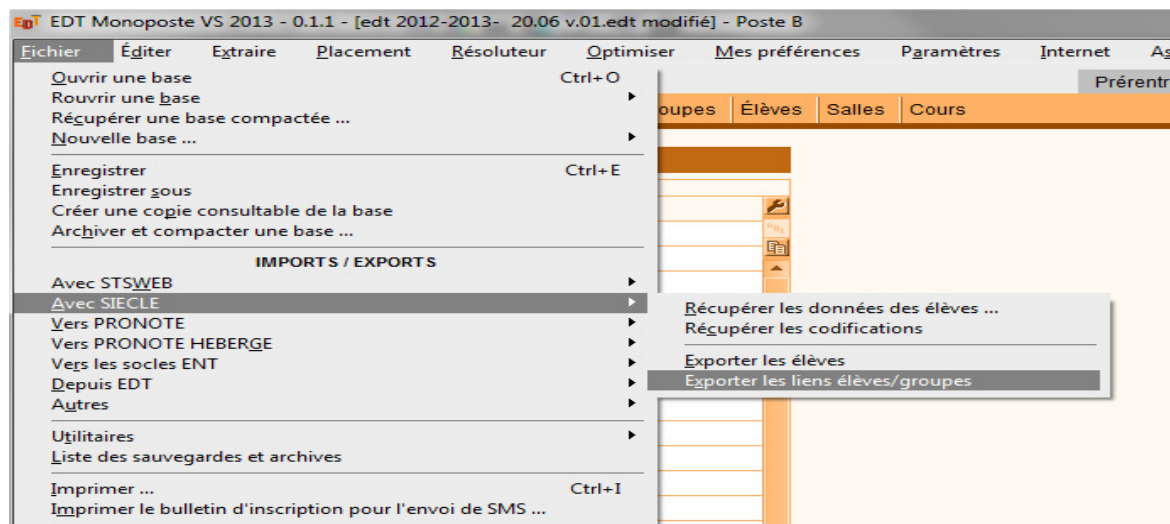
Une fois l'import terminé, on force l'export de cette nouvelle structure vers SIECLE pour que les groupes y soient présents.



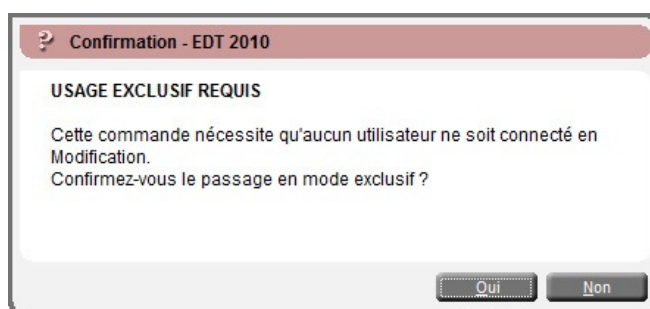
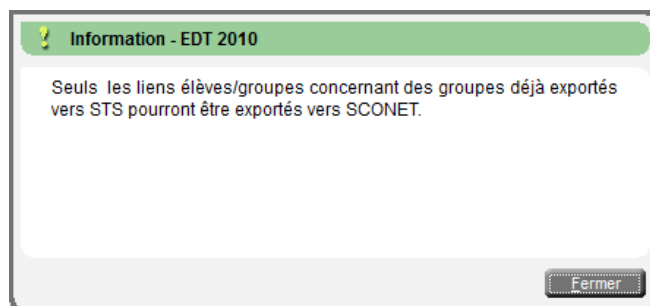
3. EXPORT DES LIAISONS ELEVES-GROUPES D'EDT VERS SIECLE-BEE

3.1. Export d'EDT

Connecté en Superviseur dans EDT, on choisit d'exporter vers SIECLE les liaisons Elèves-Groupes :



L'export d'EDT vers STS-WEB doit avoir été réalisé et le mode d'usage exclusif est requis :



On indique le chemin de stockage du fichier zip :



3.2. Export d'UDT

Suite à l'export d'UDT vers STS-WEB, on trouvera dans le dossier d'export, un fichier ZIP du type RNE_FELEGROUPE_date_heure.zip à transmettre à SIECLE-BEE comme décrit ci-après.

3.3. Import dans SIECLE-BEE des liaisons Elèves Groupes

Dans Base Elèves, on choisit dans le menu Liaisons de réinitialiser les liens Elèves-Groupes :

The screenshot shows the SIECLE web interface. On the left is a navigation menu with categories: FICHES ELÈVES, AFFECTATION, SAISIE EN MASSE, EXPLOITATION, and LIAISONS. Under LIAISONS, there are sub-menus: Importer, Dossiers affectation, Dossiers depuis autre EPLE, Dossiers depuis logiciel privé, Réinitialisation liens élève-groupe (highlighted in pink), Exporter, and Suivi des échanges. The main content area shows the title 'SIECLE Base Elèves Établissement (Année 2011-2012)' and a breadcrumb trail 'accueil > liaisons > importer : réinitialisation liens élève-groupe'. Below this is a heading 'Liaisons - Réinitialisation liens élève-groupe' and a sub-heading 'Sélection du fichier d'import des liens "élève-groupe" pour l'établissement à réinitialiser'. There is a 'Parcourir...' button and a 'Déposer' button. The footer indicates 'MEN - MESR - V12.0.0.8'.

On donne le chemin du fichier zip obtenu depuis EDT ou UDT. Le message Fichier déposé doit apparaître.

On peut suivre l'historique des fichiers déposés dans le menu Suivi des Echanges :

The screenshot shows the SIECLE web interface with the 'Suivi des échanges' menu selected. The main content area displays the title 'SIECLE Base Elèves Établissement (Année 2011-2012)' and a breadcrumb trail 'accueil > liaisons > suivi des échanges : historique import liens élève-groupe'. Below this is a heading 'Liaisons - Historique des imports des liens élève-groupe'. A table shows the history of imports:

Date	Fichier	Élèves traités	Élèves absents
20/09/2011	0320033MELEGROUPE2011110829083857.xml	259	88
20/09/2011	0320033MELEGROUPE2011110826162446.xml	259	88

Below the table, it says '2 occurrences trouvées.' The footer indicates 'MEN - MESR - V12.0.0.8' and a 'Haut de page' link.

De plus les erreurs éventuelles d'import de la structure sont consignées :



SIECLE Base Élèves Établissement (Année 2011-2012)

[accueil](#) > [liaisons](#) > [suivi des échanges](#) : erreurs imports sts web

↳ Suivi Des Échanges - Erreurs import structures STS_WEB

Aucun résultat trouvé.

MEN - MESR - V12.0.0.8

Les liaisons Elèves-Groupes, et leurs incidences dans l'ENT (Rubriques, Emplois du temps, Cahier de textes) ne seront fonctionnelles que le lendemain.

Attention : le RNE dans le nom du fichier et à l'intérieur du fichier ZIP doit être en majuscules sinon une erreur est affichée par SIECLE.

4. TRANSFERTS ULTERIEURS

La base élèves, l'emploi du temps et parfois les affectations du personnel Enseignant évoluent sensiblement lors des premières semaines après la rentrée. Il y a donc lieu d'entreprendre régulièrement dans cette période, une fois par semaine environ, les transferts entre les applicatifs nationaux et les logiciels d'emploi du temps.

On pourra alors suivre l'organigramme suivant :

