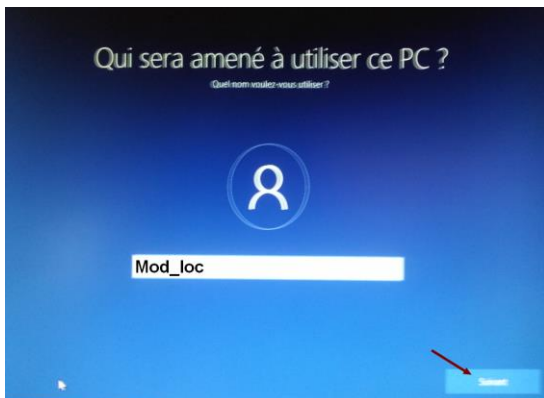
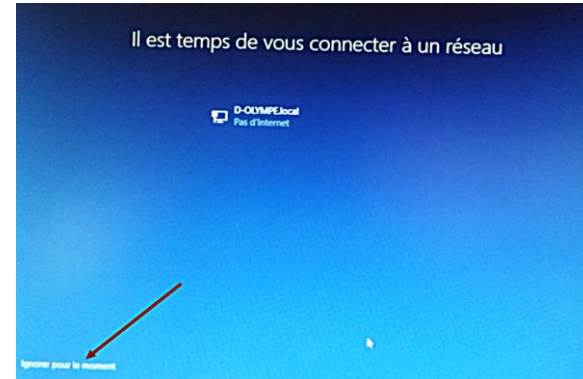
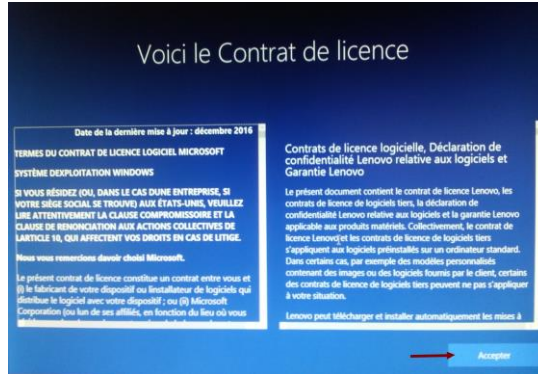
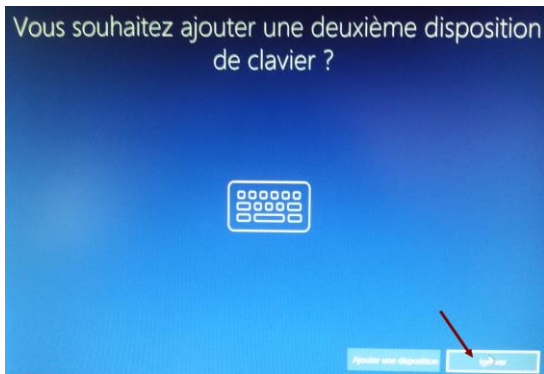
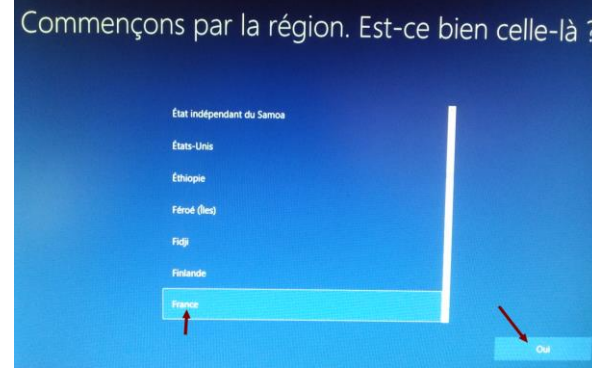
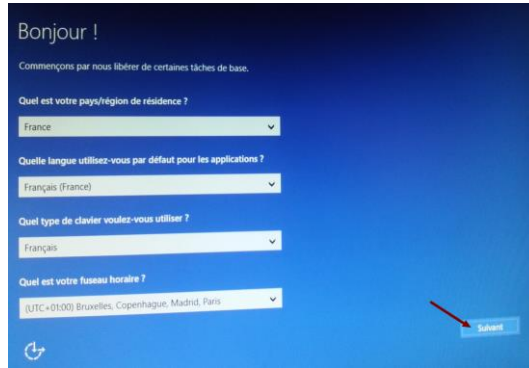
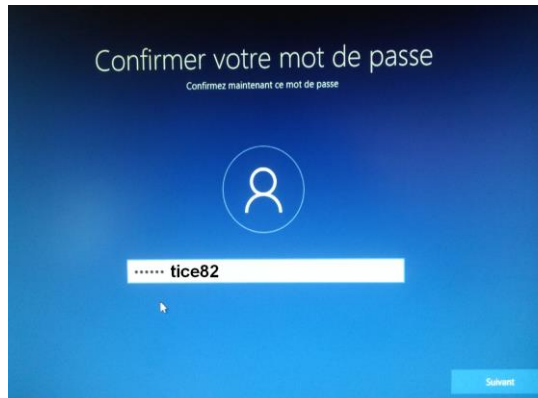


PARAMETRAGE DE LA MACHINE CD82 APRES CLONAGE

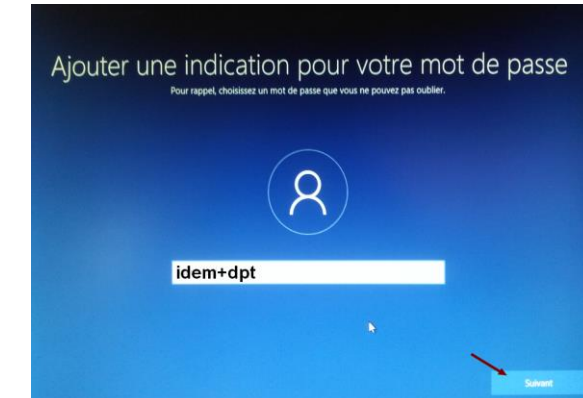
PREMIER DÉMARRAGE DE LA MACHINE → CRÉATION DE L'ADMINISTRATEUR LOCAL : Mod_loc



Mod_loc



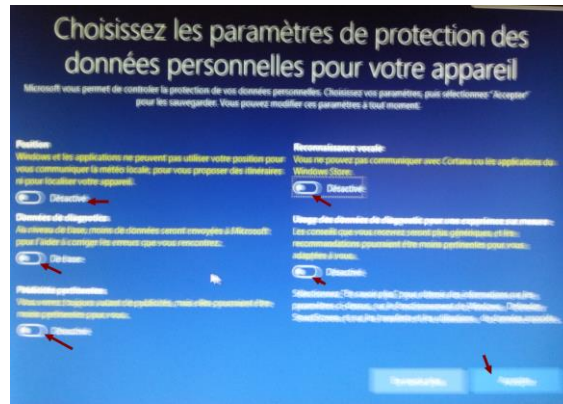
tice82



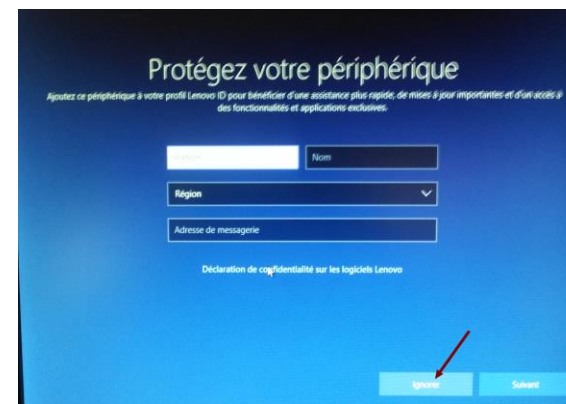
idem+dpt



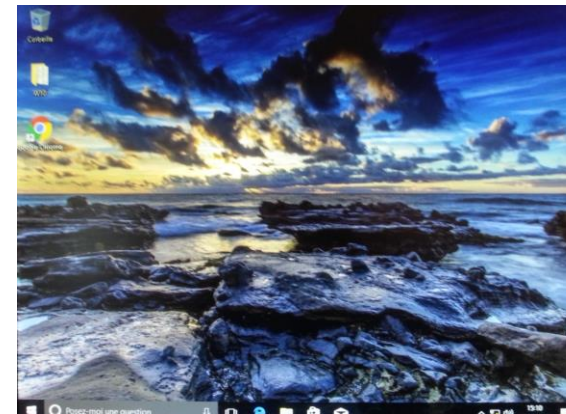
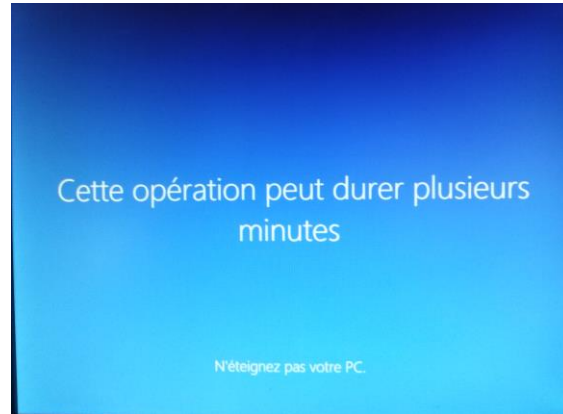
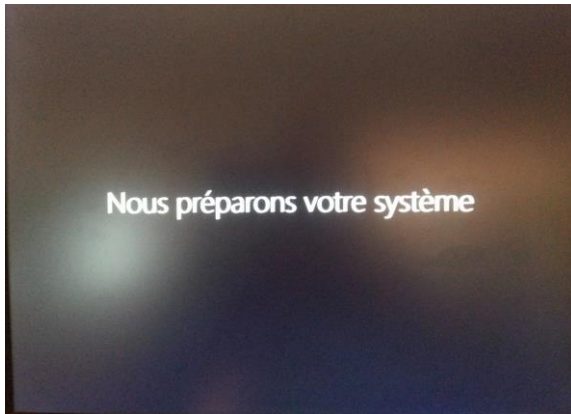
Non



Décocher tout

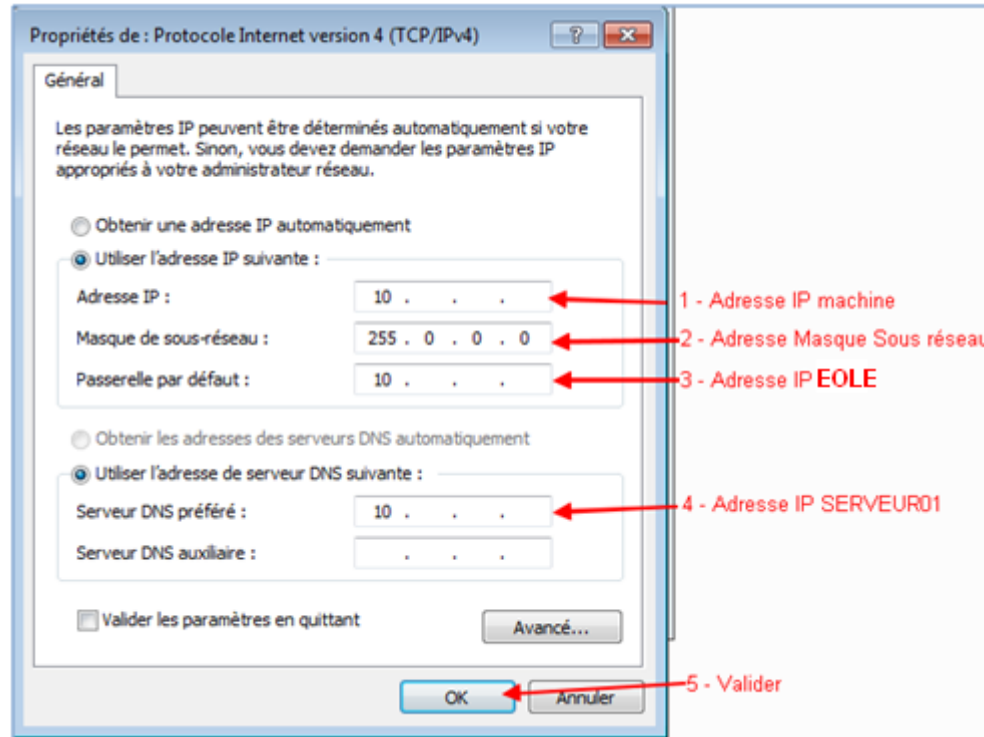
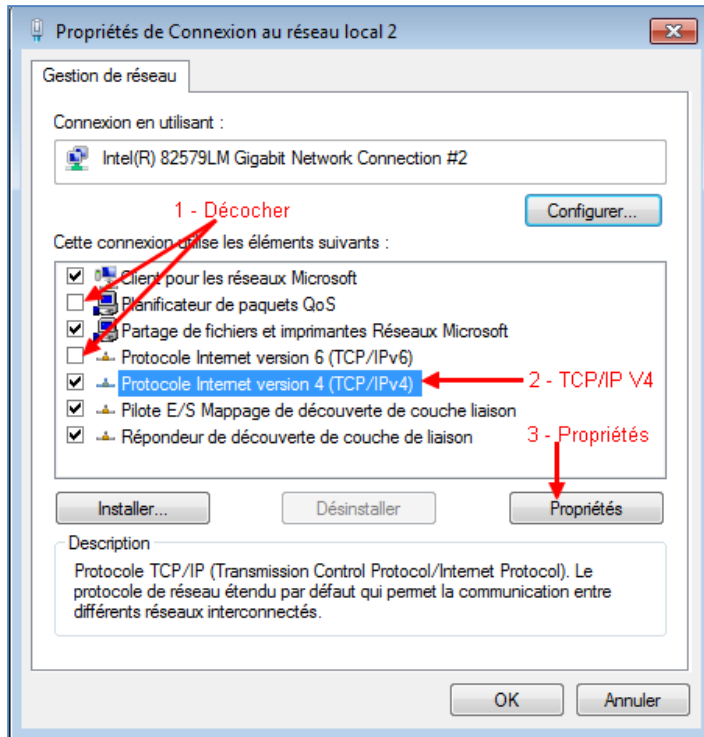
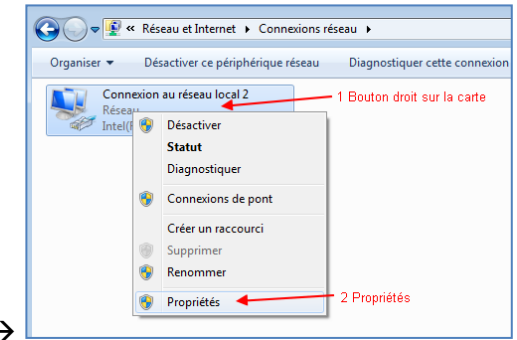
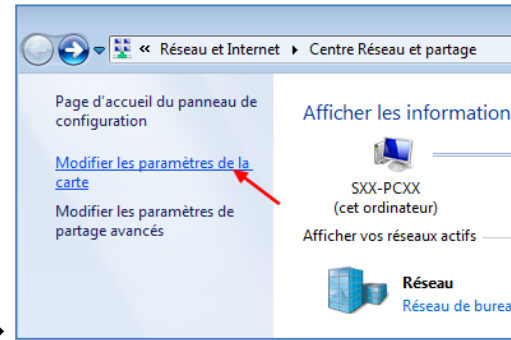
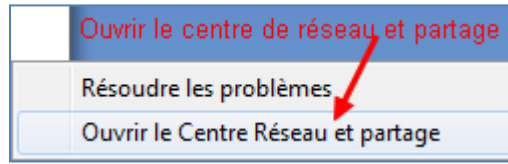
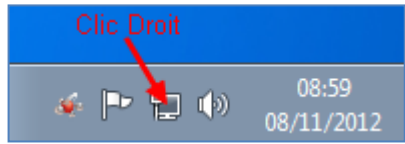


Ignorer



Machine prête pour l'intégration dans le domaine.

2 – Paramétrage de la carte réseau



3 - Intégration des machines dans le réseau de l'établissement

A - SUR LE SERVEUR MAGRET - MAGRET MIS A JOUR ET PROFIL CENTRALISE EN PLACE DANS [\\Netlogon\Default User.V6:](#)

1) Supprimer les machines retirées du réseau dans l'OU Matériel : Utiliser **Magret Serveur**

The screenshot shows the Active Directory console on the left with the 'Matériel' organizational unit selected. On the right, the 'Intégration des stations et gestion des Unités d'Organisation' window is open, displaying a list of machines. A context menu is open over the list with 'Supprimer' selected. Red arrows point to the 'Gestion avancée' folder, 'Unités d'Organisation', 'Matériel', the machine list, and the 'Supprimer' button.

1 - Gestion avancée
2 - Unités d'Organisation
3 - Matériel
4 - Sélectionner une ou plusieurs machines
5 - Bouton droit -> Supprimer

2) Vérifier et, si besoin, nettoyer le fichier **stations.txt** dans le dossier **C:\Magret\Commun** en retirant les anciennes machines.

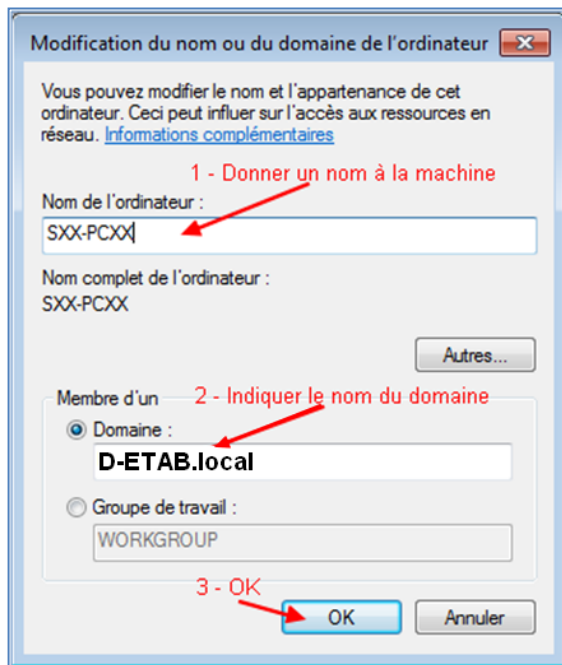
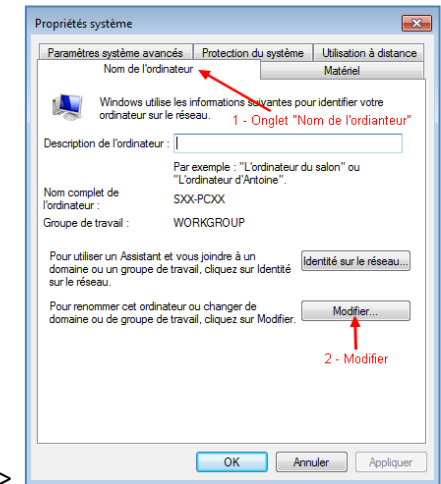
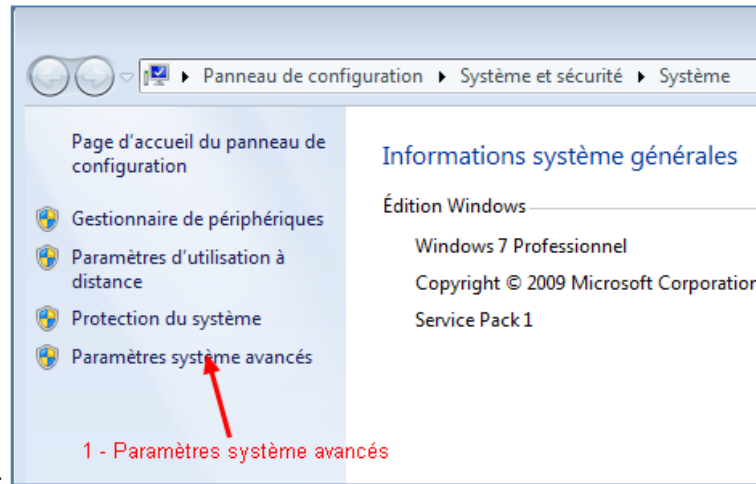
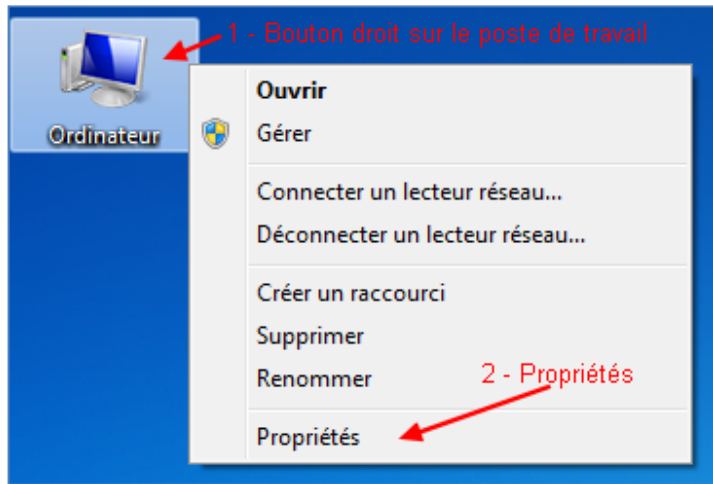
The screenshot shows the Windows Explorer window for 'C:\Magret\Commun' on the left. The 'stations.txt' file is selected, and a context menu is open with 'Modifier' chosen. On the right, the Notepad window shows the contents of 'stations.txt', which is a list of machine names and their configurations. A context menu is open over the text with 'Supprimer' selected. Red arrows point to the 'C:' drive, 'Magret', 'Commun', 'stations.txt', 'Modifier', and 'Supprimer'.

1 - C:
2 - Magret
3 - Commun
4 - Bouton droit sur fichier stations.txt
5 - Modifier
1 - Sélectionner les machines à supprimer
2 - Bouton droit -> Supprimer

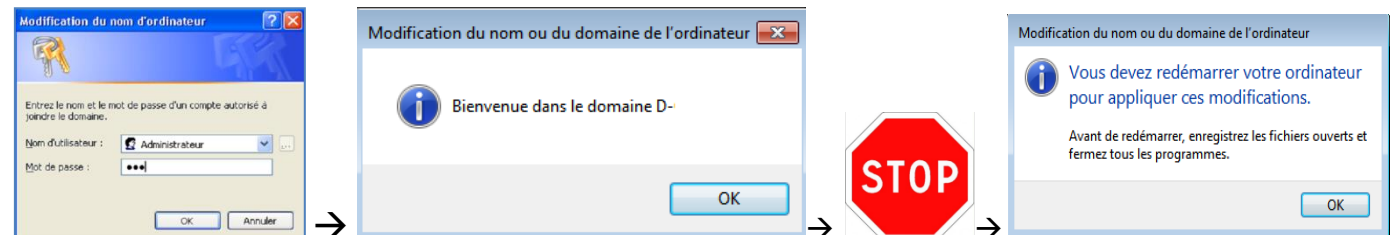
```
ST1:ST1-P1:10.2.1.1:00-21-97-4E-84-23:windows XP 32 bits:D-DUMOULIN
ST1:ST1-P10:10.2.1.10:00-21-97-4F-B5-02:windows XP 32 bits:D-DUMOULIN
ST1:ST1-P11:10.2.1.11:00-21-97-4F-69-FA:windows XP 32 bits:D-DUMOULIN
ST1:ST1-P12:10.2.1.12:00-21-97-4C-1E-E0:windows XP 32 bits:D-DUMOULIN
ST1:ST1-P2:10.2.1.2:00-21-97-4E-80-4F:windows XP 32 bits:D-DUMOULIN
ST1:ST1-P3:10.2.1.3:00-21-97-4E-7F-51:windows XP 32 bits:D-DUMOULIN
ST1:ST1-P4:10.2.1.4:00-21-97-4E-82-2B:windows XP 32 bits:D-DUMOULIN
ST1:ST1-P5:10.2.1.5:00-21-97-4F-B0-22:windows XP 32 bits:D-DUMOULIN
ST1:ST1-P6:10.2.1.6:00-21-97-4E-80-54:windows XP 32 bits:D-DUMOULIN
ST1:ST1-P7:10.2.1.7:00-21-97-4E-7F-4F:windows XP 32 bits:D-DUMOULIN
ST1:ST1-P8:10.2.1.8:00-21-97-4F-82-C9:windows XP 32 bits:D-DUMOULIN
ST1:ST1-P9:10.2.1.9:00-21-97-4E-81-CD:windows XP 32 bits:D-DUMOULIN
ST1:ST1-PPROF:10.2.1.21:00-21-97-4E-7F-59:windows XP 32 bits:D-DUMOULIN
ST2:ST2-P1:10.2.2.1:00-21-97-4E-82-5E:windows XP 32 bits:D-DUMOULIN
ST2:ST2-P10:10.2.2.10:00-21-97-4E-85-E4:windows XP 32 bits:D-DUMOULIN
ST2:ST2-P11:10.2.2.11:00-21-97-4F-D7-3E:windows XP 32 bits:D-DUMOULIN
ST2:ST2-P12:10.2.2.12:00-21-97-4E-80-5E:windows XP 32 bits:D-DUMOULIN
ST2:ST2-P13:10.2.2.13:00-21-97-4E-85-E5:windows XP 32 bits:D-DUMOULIN
```

Les nouvelles machines portant les mêmes noms peuvent être intégrées.

B - SUR LA MACHINE CLONÉE :



Une fenêtre de connexion s'ouvre, se connecter en adminsta et attendre le message de bienvenue.



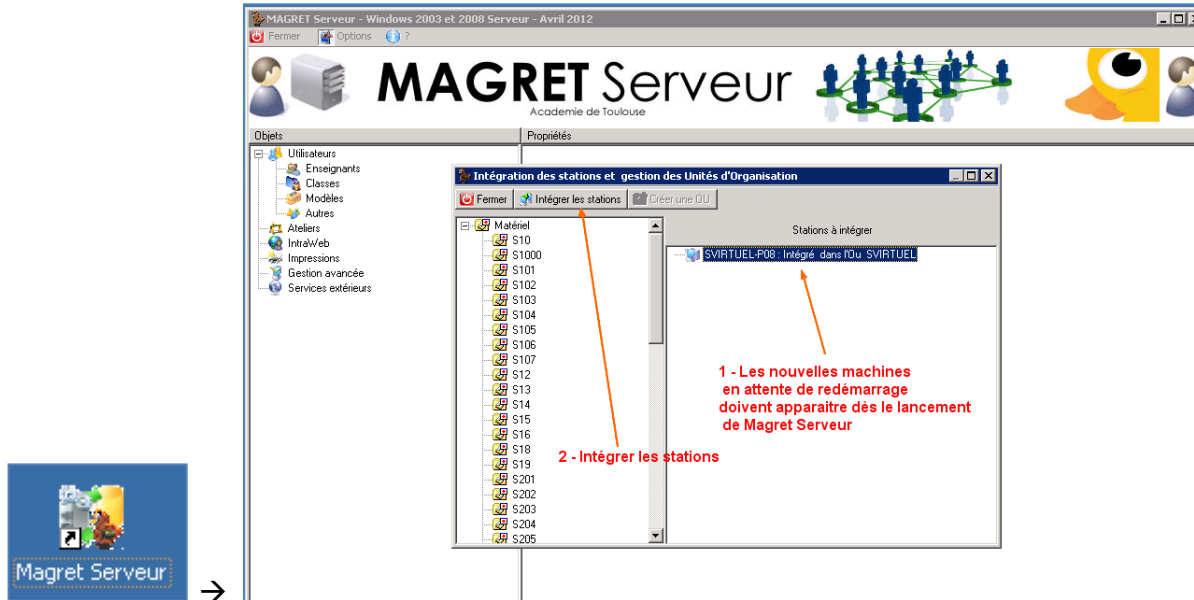
!!! Patientez en attendant le message de bienvenue dans le domaine D-ETAB

Avant de redémarrer votre station, exécutez MagretServeur sur le serveur (voir page suivante).

Si l'ordinateur est intégré dans Magret avant le redémarrage il va recevoir les stratégies lors du premier démarrage. Dans le cas contraire il faudra redémarrer plusieurs fois...

C - SUR LE SERVEUR MAGRET :

Après avoir intégré **une ou plusieurs** machines, lancer Magret Serveur et intégrer les nouveaux ordinateurs



A la fin de l'intégration, vérifier que toutes les machines sont bien présentes.

4 – PREMIER DEMARRAGE DE LA STATION APRES INTEGRATION

Se connecter en « **adminsta** » puis dans la console **CMD** forcer la descente des stratégies : **gpupdate /force**

Vérifier que **les stratégies utilisateurs** et **ordinateur** soient **terminées sans erreur**.

Tester internet avec le navigateur ie.

Activer la licence Windows.

5 – INSTALLATION ET VERIFICATION DU FONCTIONNEMENT DES PERIPHERIQUES IMPRIMANTES, etc.

Installer et vérifier le bon fonctionnement.