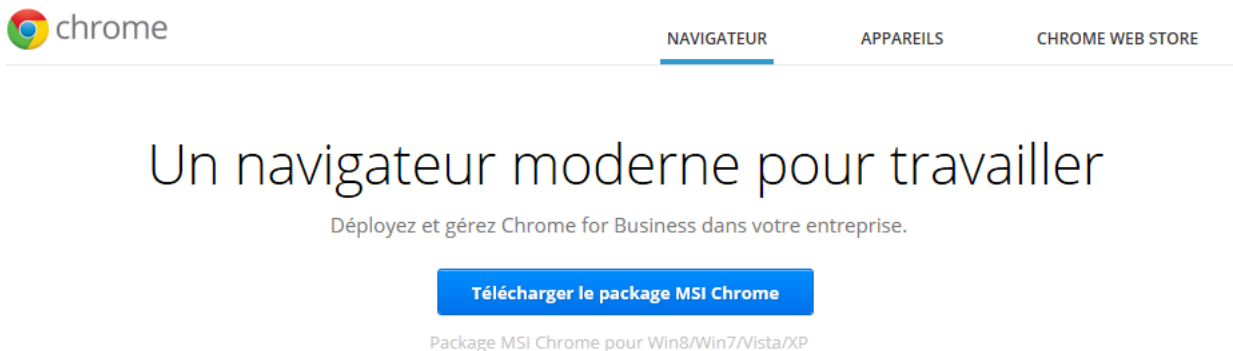


DEPLOIEMENT ET PARAMETRAGE DE GOOGLE CHROME FOR BUSINESS EDITION SUR UN RESEAU MAGRET 8.X

Fabien CABANEL – Thierry CHASSAIN – 02/2014

1. Téléchargements et copies

- a) Télécharger le paquet d'installation sur
<http://www.google.fr/intl/fr/chrome/business/browser/admin/>



Débloquer le fichier obtenu (Clic droit, propriétés, débloquer).
Copier le paquet *GoogleChromeStandaloneEnterprise.msi* dans <\\serveur01\Packages>

- b) Télécharger le fichier *policy_templates.zip* des modèles d'administration sur
http://dl.google.com/dl/edgedl/chrome/policy/policy_templates.zip

Débloquer le fichiers obtenu (Clic droit, propriétés, débloquer). Décompresser l'archive.

Sur les serveurs W2008 et W2012, depuis le dossier Windows\admx copier le modèle d'administration *chrome.admx* dans C:\Windows\PolicyDefinitions et depuis le dossier Windows\admx \fr-FR copier son interface de langue française *chrome.adml* dans C:\Windows\PolicyDefinitions \fr-FR.

Sur les serveurs W2003, depuis le dossier Windows\adm\fr copier le modèle d'administration dans <\\serveur01\Outils\Magret\Gestion\Adm>.

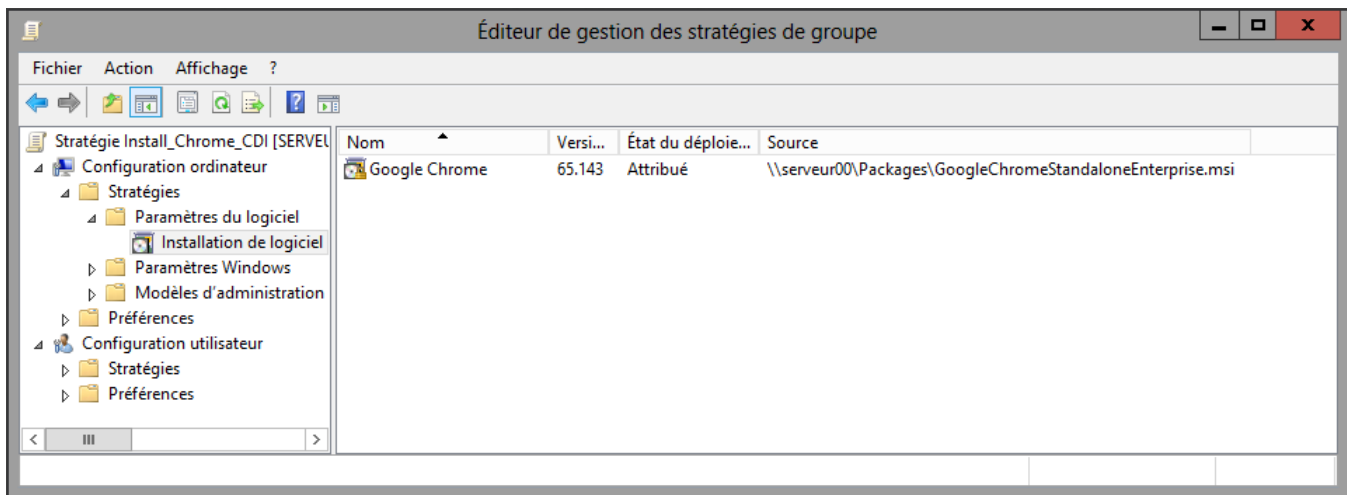
2. Déploiement de Chrome

Il est effectué par la stratégie Ordinateurs de l'OU Magret\Matériel si l'on désire déployer l'application sur tout l'établissement, soit par une stratégie spécifique liée à l'OU d'une salle particulière.

Depuis le Gestionnaire de stratégie de groupe (ou Active Directory pour W2003) on édite la stratégie choisie. Configuration Ordinateur\Stratégie\Paramètres du logiciel\Installation de logiciels.
On déclare un nouveau paquet msi obligatoirement sous la forme d'un chemin UNC du type :

<\\serveur01\Packages\GoogleChromeStandaloneEnterprise.msi>

On conservera le mode de déploiement « Attribué ».



3. Paramétrage des stratégies pour Chrome

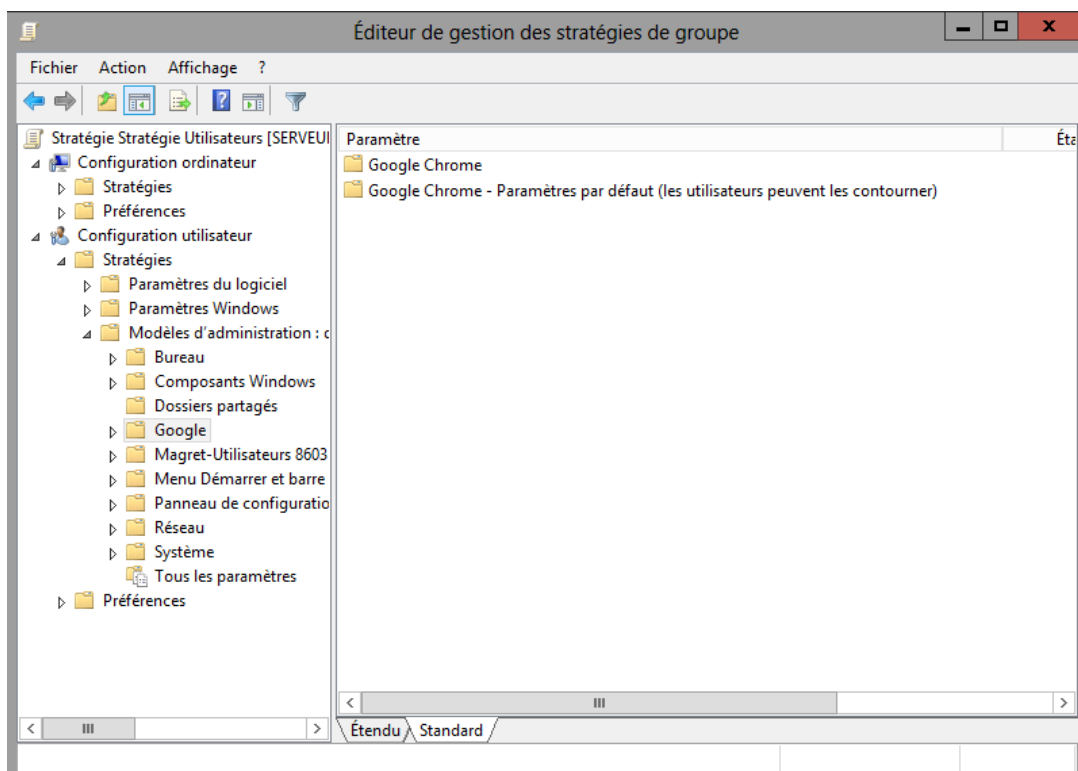
On ne paramètre que des stratégies Utilisateurs. Nous ne présentons que les stratégies minimales à configurer pour un fonctionnement standard.

ATTENTION : Chrome ne reconnaît pas les variables d'environnement classique telles que %HOMESHARE% ou %USERNAME%. Dans les paramétrages, il est impératif, sous peine de crashes de l'application, d'utiliser des variables particulières définies ici :

<http://www.chromium.org/administrators/policy-list-3/user-data-directory-variables>

Depuis le Gestionnaire de stratégies de groupe, on édite la stratégie **Utilisateurs**, Configuration Utilisateur\Stratégie\Modèle d'administration. Le modèle de Chrome est directement accessible.

Rem : Sur les serveurs W2003, il faudra passer par un clic droit sur modèle d'administration\ajout Suppression de modèles et ajouter le modèle classique chrome.adm depuis l'emplacement [\\serveur01\Outils\Magret\Gestion\Adm](http://serveur01/Outils/Magret/Gestion/Adm).



On ne paramètrera que les stratégies du container Google Chrome, car les paramètres du container Google Chrome par défaut peuvent être contournés par les utilisateurs.

A la racine du container :

- Définir Chrome comme navigateur par défaut : **Désactivé** ou non au choix
- Définir le répertoire du Cache disque : **Activé** vers le cache classique des temporaires Internet **C:\Cache**, si l'on est certain que les utilisateurs du domaine y aient des droits en modification.
- Définir le répertoire de téléchargement : **Activé** vers [\\serveur01\\\${user_name}\travail\Téléchargements](\\serveur01\${user_name}\travail\Téléchargements)
- Définir le répertoire des données utilisateur : **Activé** vers [\\serveur01\\\${user_name}\Environnement\Chrome](\\serveur01\${user_name}\Environnement\Chrome) par exemple. Si l'utilisateur se connecte à son compte Google et aux applications Google+, toutes les données seront sauvegardées dans ce dossier.
- Forcer Safesearch pour éviter certains sites lors de la recherche sur le moteur : **Activé**

Dans le container Gestion des mots de passe :

- Activer le gestionnaire de mots de passe : **Activé** ou Désactivé au choix
- Permettre aux utilisateurs d'afficher les mots de passe : **Désactivé**

Dans le container Serveur Proxy :

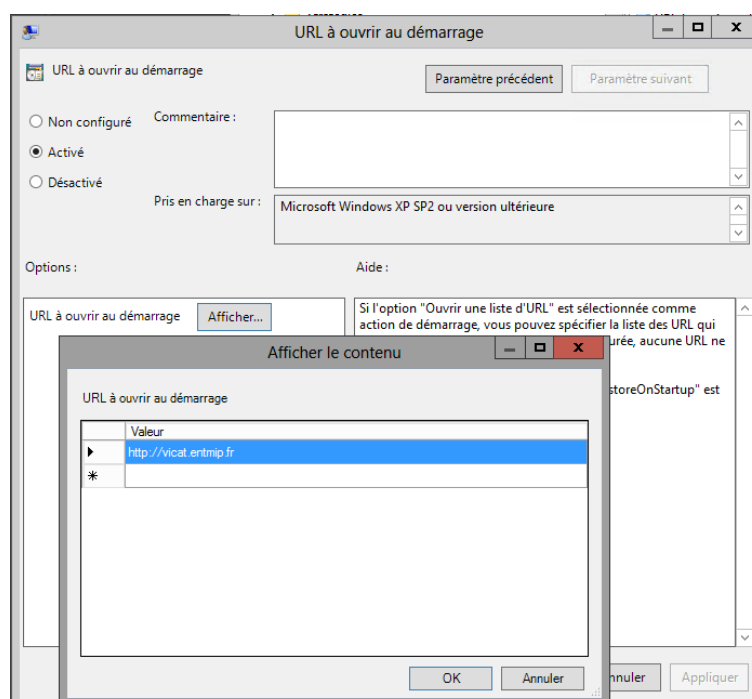
- Sélectionner le mode de spécification des paramètres du proxy : **Activé** et choisir « *Utiliser des serveurs proxy déterminés* »
- Adresse ou URL du serveur proxy : **Activé** et renseigner l'adresse du slis : <http://10.255.x.y:3128> sans oublier de préciser le port 3128.

Dans le container Page d'accueil :

- Configurer la page d'accueil : **Activé** et choisir par exemple <http://établissement.entmip.fr> .

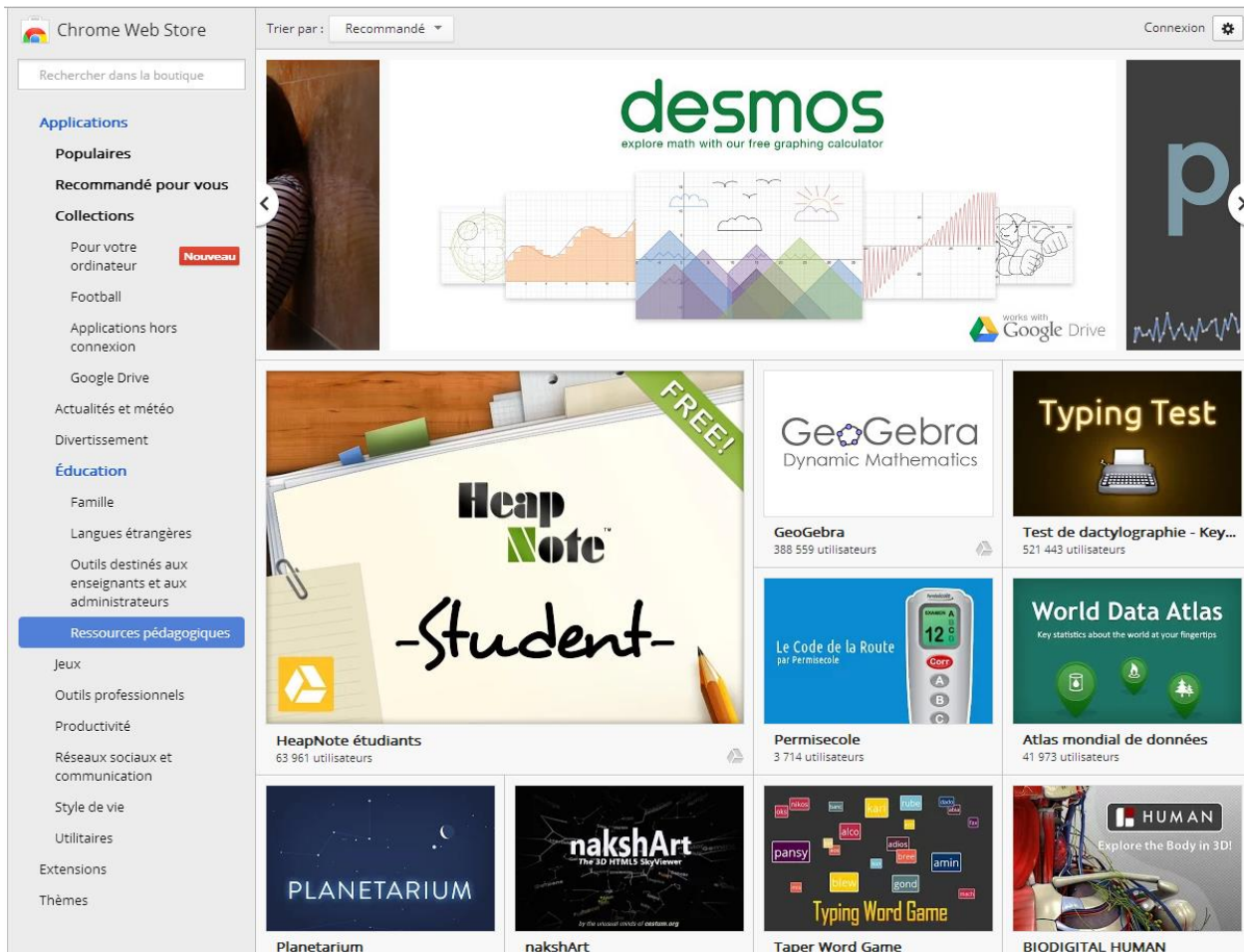
Dans le container Pages d'accueil :

- Action au démarrage : **Activé** et choisir Ouvrir une liste d'URL
- Définir l'URL au démarrage : **Activé** et choisir une liste d'url à partir du bouton Afficher.

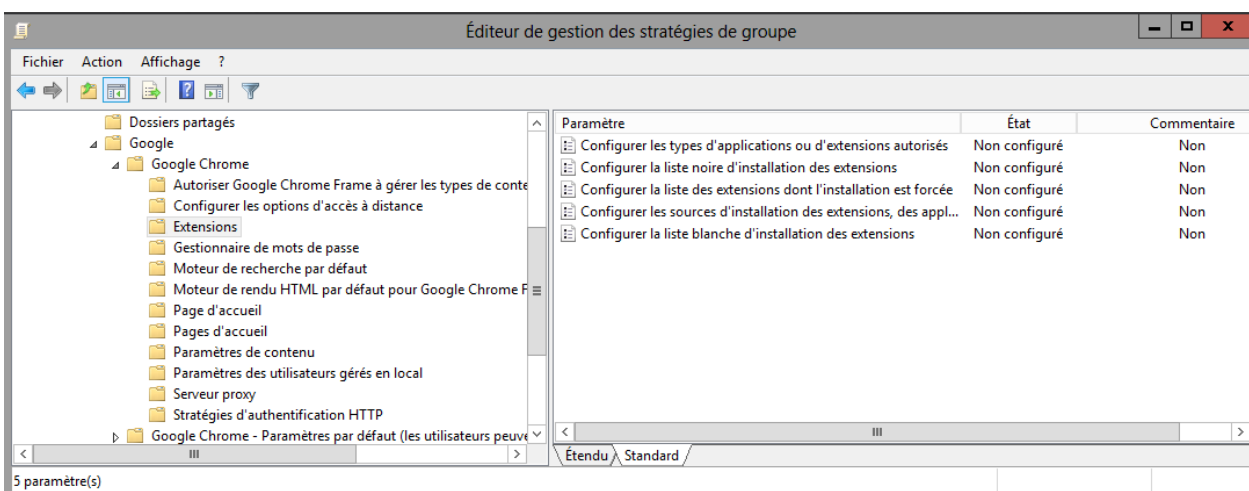


4. Gérer les extensions et applications de Chrome

Il existe des centaines voire des milliers d'extensions et applications pour Chrome, dont certaines présentent des intérêts pédagogiques reconnus. Pour explorer les extensions d'intérêt pédagogiques : <https://chrome.google.com/webstore/category/app/95-academic-resources?hl=fr>



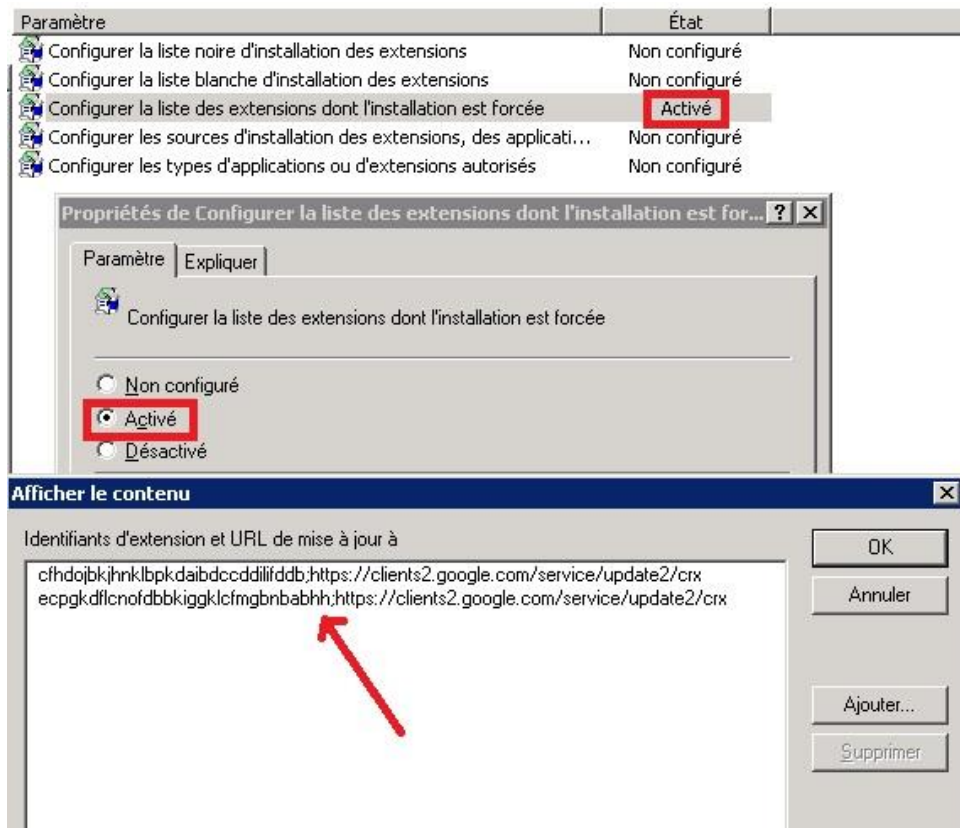
Le modèle d'administration de Chrome dispose d'un container **Extensions** de stratégies destinées à les gérer. Les extensions sont en général installables par tout utilisateur, et appartiennent à son profil, mais certains malwares exploitent ces mécanismes pour perturber le navigateur pour tous les utilisateurs.



On peut constituer une liste noire ou blanche d'extensions pouvant être ou non installées par l'utilisateur. Si l'on saisit « * » en liste noire, les utilisateurs ne pourront installer que les extensions en liste blanche.

On pourra, *si on le souhaite*, forcer l'installation d'extensions pour tous les utilisateurs. Pour cela, il faut indiquer dans la liste une chaîne constituée d'un **identifiant d'extension** et d'une **URL de mise à jour** séparés par un **point-virgule**.

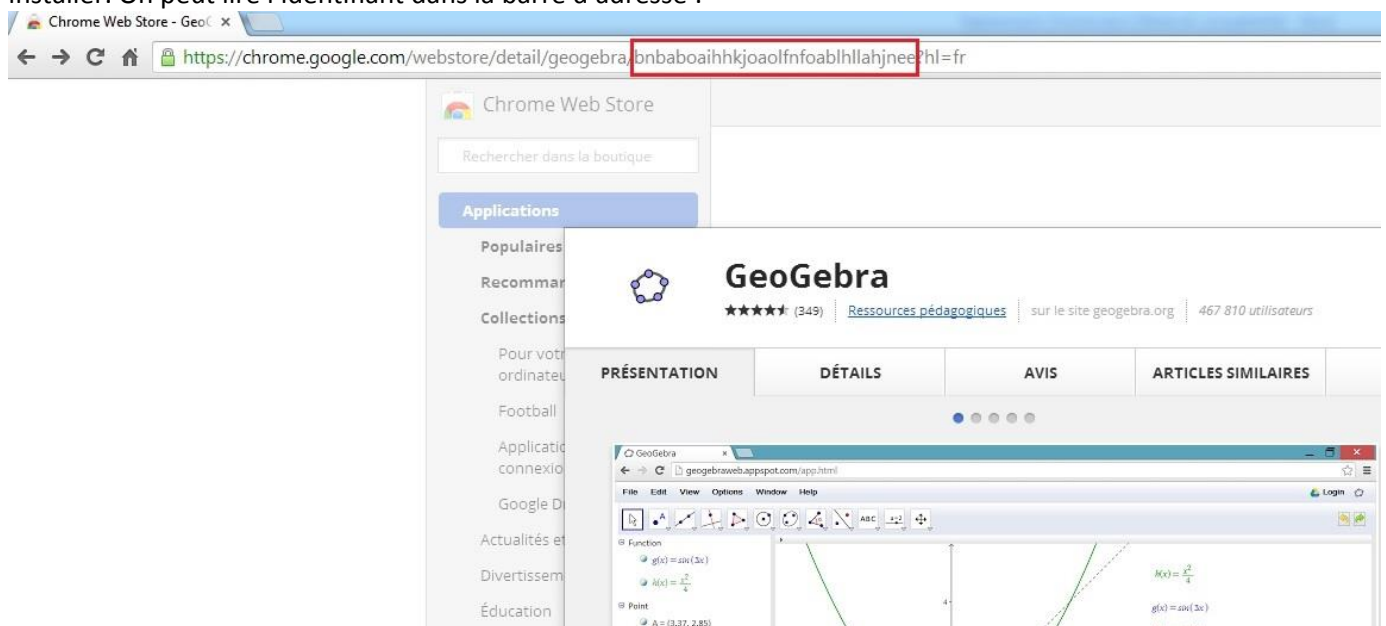
Dans le container Extensions :



Pour déterminer les chaînes identifiant les extensions et leur url de mises à jour, 2 solutions sont possibles :

1° Méthode :

Sur le Chrome Web Store, on se rend sur la page décrivant l'application ou l'extension que l'on veut installer. On peut lire l'identifiant dans la barre d'adresse :



Quant à l'URL de mise à jour, si l'application provient du Chrome Web Store, elle est toujours la même : <https://clients2.google.com/service/update2/crx>

2° Méthode : (plus complexe, mais certaine)

On doit disposer d'une machine de test sur laquelle on installe l'application ou extension souhaitée.

Dans Chrome saisir **chrome://extensions** et choisir le mode développeur. Les extensions installées sont détaillées, qu'elles soient activées ou non, et on peut accéder à leur chaîne d'identification.

Chrome Extensions ☑ Mode développeur

Historique Extensions Paramètres Aide

Charger l'extension non empaquetée... Empaqueter l'extension... Mettre à jour les extensions maintenant

Adblock Plus 1.6.1 ☑ Activée 🗑
Le pare-pub gratuit pour Chrome: Bloque les annonces gênantes sur YouTube, les pubs sur Facebook, les bannières et bien plus. [Autorisations](#) [Accéder au site Web](#)
ID: **cfhdojbkjhnlbpkdaibdccdilifddb**
Examiner les vues : [page en arrière-plan](#)
 Autoriser en mode navigation privée [Options](#)

Autocomplete = on 1.0 ☑ Activée 🗑
Changes 'autocomplete=off' to 'autocomplete=on' in web pages, so your passwords will be remembered. [Autorisations](#) [Accéder au site Web](#)
ID: **ecpgkdfcnofdbbkiggklcfmgbnbabhh**
 Autoriser en mode navigation privée

Pour trouver l'URL de mise à jour, il faut éditer le fichier **manifest.json** de l'extension contenu dans son dossier d'installation, dans le répertoire AppData de l'utilisateur :

C:\Users\Administrateur\AppData\Local\Google\Chrome\User Data\Default\Extensions

Nom	Modifié le	Type
aohghmighlieiainnegkcijnfilokake	21/10/2013 18:04	Dossier de fichiers
apdfllckaahabafndbhieahigkjlhalf	21/10/2013 18:04	Dossier de fichiers
blpcfaokakmonkcoihhkbfbldkacnbeo	21/10/2013 18:04	Dossier de fichiers
cfhdojbkjhnlbpkdaibdccdilifddb	21/10/2013 18:11	Dossier de fichiers
coobqpochoiikkiipblmiejniedjipjf	21/10/2013 18:04	Dossier de fichiers
ecpgkdfcnofdbbkiggklcfmgbnbabhh	14/11/2013 18:26	Dossier de fichiers
hcjdanpjacpeepdjppobobilhaglfo	18/11/2013 20:32	Dossier de fichiers
hdokiejnpimakedhajhdcegeplioahd	21/11/2013 06:33	Dossier de fichiers
mihcahmgecmnbcbchbopgniflghgnkff	21/10/2013 18:11	Dossier de fichiers
nmmhkkegccagdldgiimedpiccmgmieda	01/11/2013 17:14	Dossier de fichiers

Contenu du fichier manifest.json :



```
10 }, {
11   "all_frames": true,
12   "js": [ "include.postload.js" ],
13   "matches": [ "http://**/*", "https://**/*" ],
14   "run_at": "document_end"
15 },
16 "default_locale": "en_US",
17 "description": "__MSG_description__",
18 "icons": {
19   "128": "icons/abp-128.png",
20   "16": "icons/abp-16.png",
21   "19": "icons/abp-19.png",
22   "32": "icons/abp-32.png",
23   "48": "icons/abp-48.png"
24 },
25 "key": "MIGfMA0GCsGgSIb3DQEBAQUAA4GNADCBiQKBgQCxGWIIBRUVzQIXITqE6+js1FA24fsZC5E
26 "manifest_version": 2,
27 "minimum_chrome_version": "18.0",
28 "name": "__MSG_name__",
29 "options_page": "options.html",
30 "page_action": {
31   "default_icon": "icons/abp-19.png",
32   "default_popup": "popup.html",
33   "default_title": "__MSG_name__"
34 },
35 "permissions": [ "tabs", "http://**/*", "https://**/*", "contextMenus", "webReque
36 "update_url": "https://clients2.google.com/service/update2/crx",
37 "version": "1.6.1",
38 "web_accessible_resources": [ "block.html" ]
39 }
```

Ce qui donne finalement pour ces 2 exemples :

- **Autocomplete = on** (extension permettant de forcer la sauvegarde des mots de passe sur certains sites comme l'ENT)
ecpgkdfcnofdbbkiggklcfmgbnbabhh;https://clients2.google.com/service/update2/crx
- **Adblock Plus** (extension permettant de bloquer de nombreuses pages de publicité)
cfhdojbkjhnlbpbkdaibdccddilifddb;https://clients2.google.com/service/update2/crx